

## **STUDII ȘI ARTICOLE**

### **UN NOU *UMBO* DE SCUT DESCOPERIT ÎN CETATEA ROMANO-BIZANTINĂ SUCIDAVA (JUDEȚUL OLT)**

*Petre Gherghe\*, Lucian Amon\*\**

### **UN NOUVEAU *UMBO* DE BOUCLIER DÉCOUVERT DANS LA FORTERESSE ROMANO-BYZANTINE SUCIDAVA (DÉP. DE L'OLT)**

#### ***Résumé***

Pendant les fouilles de l'année 2007, nous avons trouvé un *umbo* de bouclier, en fer, avec une forme circulaire, qui mesure 19 cm en diamètre et 6 cm de haut. Il est formé par une bordure évasée et une bosse légèrement conique. La stratigraphie de la découverte indique les deuxième et troisième quarts du IV-ème siècle. La forme de sa bosse évoque une influence germanique et celle de la bordure nous détermine à supposer que l'*umbo* était fixé sur un bouclier rond et vaguement concave.

**Cuvinte cheie:** *Sucidava, umbo, scut roman, secolul IV*

**Mots-clefs:** *Sucidava, umbo, bouclier romain, le IV-ème siècle*

Sucidava, situată în orașul Corabia, cartierul Celei, județul Olt, reprezintă unul dintre siturile arheologice de primă mărime din România. Aprecierea de mai sus este argumentată atât prin amploarea, deosebit de largă în timp, a vestigiilor – care se prelungesc din epipaleolitic și *latène*-ul geto-dacic, până în evul mediu – cât și de importanța aparte a unor descoperiri, cum sunt pilonii unei pasarele amenajate în sec. IV între fortificație și podul lui Constantin cel Mare<sup>1</sup>, fântâna „secretă” din sec. VI etc. Cele mai bogate urme aparțin epocii romane, când la Sucidava s-a înfiripat o întinsă așezare civilă, alături de care a fost ridicată o cetate ce va cunoaște refaceri și completări succesive pe parcursul perioadei romano-bizantine, până la debutul veacului al VII-lea. Colțul său sud-estic va fi reutilizat în scopuri defensive în sec. XIV-XVI<sup>2</sup>.

---

\* Prof. univ. dr., Facultatea de Teologie, Istorie și Științe ale Educației, Universitatea din Craiova, str. A.I. Cuza, nr. 13, cod poștal 200585, Dolj, tel. 0251/413396, e-mail: petregherghe@yahoo.com

\*\* Conf. univ. dr., Facultatea de Teologie, Istorie și Științe ale Educației, Universitatea din Craiova, str. A.I. Cuza, nr. 13, cod poștal 200585, Dolj, tel. 0251/413396, e-mail: amonlucian@yahoo.com

<sup>1</sup> Petre Gherghe, Lucian Amon, *Noi date în legătură cu podul lui Constantin cel Mare de la Sucidava*, în „Pontica”, XL, 2007, p. 359-369.

<sup>2</sup> O. Toropu, C.M. Tătulea, *Sucidava-Celei*, București, Editura Sport-Turism, 1987, *passim*.

În ultimii zece ani, zona centrală din interiorul fortificației – delimitată la vest de o construcție cu hipocaust restaurat parțial, iar spre sud de temeliiile unui edificiu care, frecvent, în literatura de specialitate este desemnat drept *horreum* – a fost investigată arheologic prin practicarea unui număr de 18 casete cu dimensiunile de 6 x 6 m. Cercetarea sa continuă și în prezent. Cu prilejul campaniei din anul 2007, în caseta C7 a fost dezvelită o nouă încăpere cu hipocaust<sup>1</sup>. Pe latura estică, acesta era prevăzut cu un *praefurnium* (spațiul unde avea loc combustia materialului lemnos care asigura încălzirea încăperii). La baza peretelui sudic al *praefurnium*-ului, în afara acestuia, a fost descoperit un umbo de scut.

Deși rupt în mai multe bucăți, el s-a păstrat relativ bine, sub un strat de țigle romane prăbușite din acoperișul care proteja gura de alimentare cu combustibil a *praefurnium*-ului. Din componența sa nu lipseau decât câteva mici fragmente, în special din zona mediană a calotei. Piesa a fost restaurată în laboratorul Muzeului Olteniei din Craiova, prin amabilitatea conducerii acestei instituții, căreia îi mulțumim și pe această cale (Fig. 1). În prezent, ea se află în colecția Muzeului de Arheologie și Etnografie din Corabia.

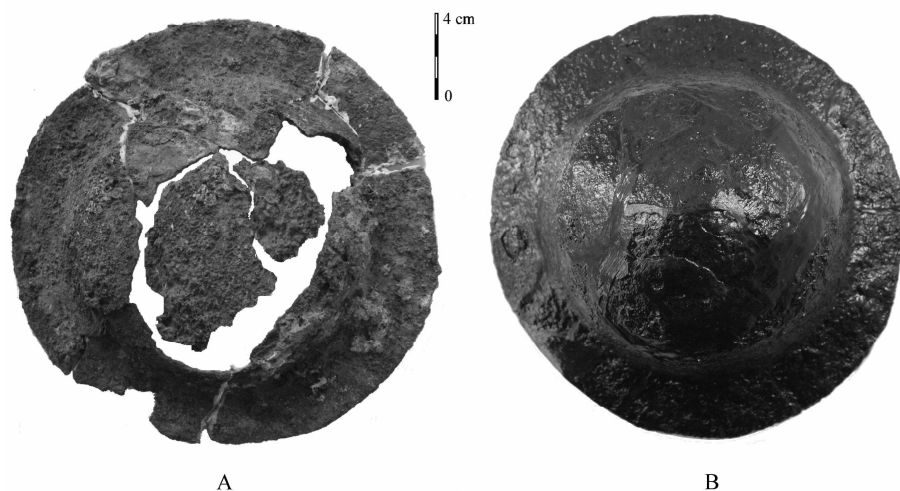


Fig. 1. Piesa înainte (A) și după restaurare (B)

<sup>1</sup> Încăperea făcea parte dintr-un edificiu complex, ale cărui urme au fost identificate și în casetele învecinate. Cu privire la rolul acestuia, o serie de particularități sugerează funcția de băi publice (terme). În ceea ce privește datarea, pe baza unor recente descoperiri monetare se poate aprecia că edificiul menționat a fost funcțional în secolul al IV-lea, cel puțin între deceniile 3-7 ale veacului amintit.

Umbo-ul este confecționat din fier, are diametrul maxim de 19,00 cm, înălțimea de 6,00 cm, o greutate de 340 g și este lipsit de orice decor. Ca toate piesele din această categorie, el este alcătuit dintr-o proeminență centrală circulară, cu aspectul unei calote, și o bordură dispusă în jurul acesteia.

Proeminența centrală, cu diametrul de circa 13,00 cm, prezintă un aspect conicizat. Partea sa dinspre bază se aseamănă cu un trunchi de con ai cărui pereți tind ușor a se apropia de verticală, în vreme ce în registrul superior capătă forma unui con puțin înalt, cu laturile mult mai înclinate. Bordura circulară, situată de jur împrejur, are o lățime ce oscilează între 2,80-3,00 cm și o grosime de 0,45 cm. Ea nu este plată, ci evazată (Fig. 2). Înainte de restaurare, pe suprafața sa erau vizibile, din loc în loc, urmele unor mici orificii rectangulare prin care umbo-ul era fixat, cu ajutorul unor cuie, pe partea din lemn a scutului.

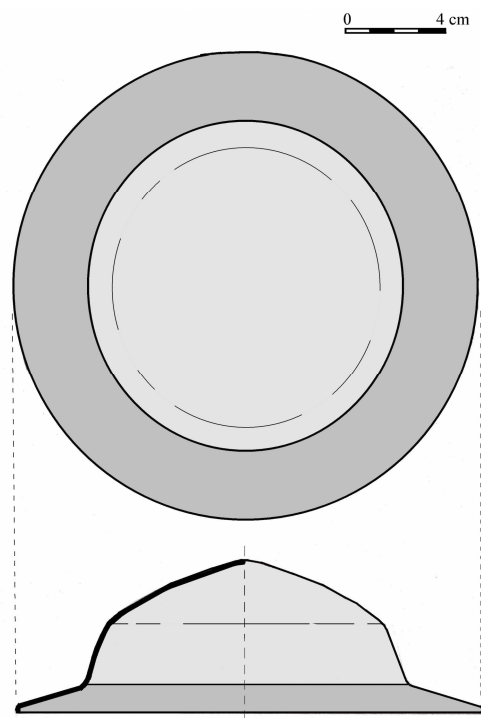


Fig. 2. Structura umbo-ului de la Sucidava

Aspectul scuturilor militarilor romani ne este cunoscut grație descoperirilor arheologice și mai ales reprezentărilor de pe monumentele figurative. Aceste arme defensive, pictate deseori pe fața exterioară cu diferite simboluri, erau confecționate prin suprapunerea mai multor „foi” de lemn lipite

între ele, la care se adăugau diferite accesorii metalice, menite, în principal, să le confere o rezistență sporită (umbo-uri, benzi, rame). Pentru protejare, scutul era uneori învelit într-o husă de piele, decupată în dreptul umbo-ului.

Plasate în centrul scuturilor, umbo-urile aveau un rol mai complex: în adâncitura din spatele lor intra mâna luptătorului, care strângea mânerul prin intermediul căruia scutul era ținut și manevrat; datorită formei, ele determinau ca loviturile primite în centrul scutului să ricoșeze, slăbindu-le astfel forța. Nu în ultimul rând, aceste *umbones* jucau un rol major pentru izbirea adversarilor în confruntările corp la corp. Semnificativ, în acest sens, este și un pasaj din Tacitus (*Annales*, XIV, 36): „*Ei trebuiau doar să-și păstreze rândurile strânse, să lanseze pilum-urile, apoi, cu sabia și cu umbo-ul scutului, să ucidă și să masacreze fără odihnă*”.

Pieșele din această categorie sunt importante deoarece, împreună cu ramele care întăreau marginile și colțurile părților lemnoase, furnizează arheologilor informații cu privire la evoluția formelor scuturilor armatei romane. În cele ce urmează nu ne propunem o discuție detaliată despre schimbările tipologice intervenite, ci doar o sumară trecere în revistă.

Prin sec. VIII a.Chr., în lumea italică se renunță la scuturile rotunde cu umbo circular, de tradiție orientală și grecească, preferându-se cele ovale, care protejau mai bine corpul infanteristului. Acestea din urmă aveau o întăritoare mediană longitudinală (*spina*) și un umbo modificat<sup>1</sup>. Treptat, spre sfârșitul epocii Republicii, probabil sub influență celto-germanică, capătă amploare folosirea scuturilor ovale cu umbo circular. În epoca Principatului, imaginea legionarilor romani va fi uneori asociată, mai ales în monumente sculpturale cum este Columna lui Traian, cu cea a scutului curbat, care putea fi rectangular, cu aspectul apropiat unui semicilindru, sau subrectangular, având laturile scurte ușor rotunjite. Probabil că în aceste cazuri se utilizau umbo-uri a căror bordură, fie patrulateră, fie rotundă, era ușor curbată. Totuși, asemenea exemplare sunt extrem de rar atestate arheologic. Auxiliarii, pedestri sau călăreți, utilizau scuturi plate, a căror formă varia de la ovală la cea hexagonală, având umbo-uri cu bordura circulară plată<sup>2</sup>. Aceste caracteristici continuă și pe parcursul veacurilor următoare, cu precizarea că, din sec. IV, calota semisferică a umbo-ului tinde să capete o formă mai ascuțită, ușor conică<sup>3</sup>.

---

<sup>1</sup> Pentru evoluția formelor scuturilor ovale și a umbo-urilor în epoca fierului, a se vedea P.F. Stary, *Ursprung und Ausbreitung der eisenzeitlichen Ovalschild mit spindelförmigem Schildbuckel*, în „Germania”, 59, 1981, p. 287-306.

<sup>2</sup> M. Feugère, *Les armes des romains de la République à l'Antiquité tardive*, Paris, Editions Errance, 1993, p. 110-114; M.C. Bishop, J.C. Coulston, *Roman Military Equipment from the Punic Wars to the fall of Rome*, Londra, B.T. Batsford Ltd., 1993, p. 81-82, 149-151.

<sup>3</sup> M.C. Bishop, J.C. Coulston, *op. cit.*, p. 173.

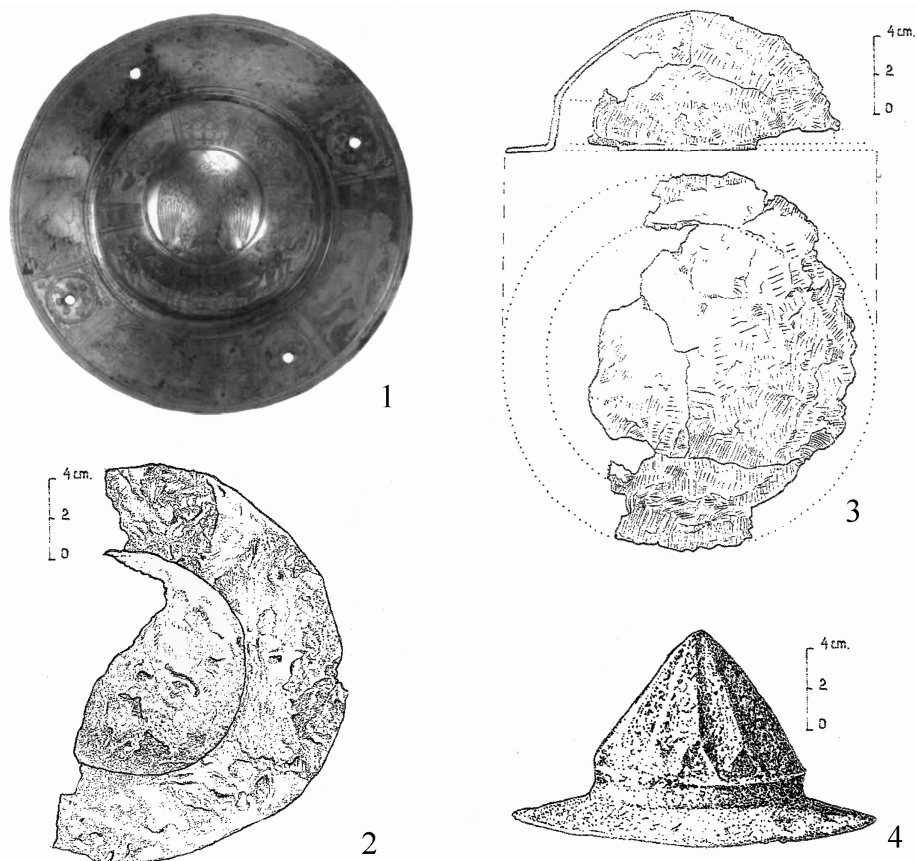


Fig. 3. Umbo-uri de scut descoperite în Dacia Inferior: 1 Hălmeag; 2 Copăcenii; 3 Sucidava; 4 Hinova. După Cr.M. Vlădescu, 1983 (2); D. Tudor, 1945-1947 (3); M. Davidescu, 1989 (4)

Din *Dacia Inferior* provin câteva *umbones*<sup>1</sup>. O piesă deosebită este reprezentată de un umbo semisferic, din bronz argintat, cu decor, având diametrul de 20,50 cm, descoperit la Hălmeag, jud. Brașov (Fig. 3/1). Opiniile legate de datarea sa diferă și chiar există ipoteza că decorul său îmbină simboluri păgâne și paleocreștine<sup>2</sup>. Din castrul *Praetorium I* de la Copăcenii,

<sup>1</sup> Pentru majoritatea lor, a se vedea și L. Amon, *Armamentul și echipamentul armatei romane din Dacia sud-carpatică*, Craiova, Editura Universitaria, 2004, p. 42 și 105-107.

<sup>2</sup> H. Klumbach, *Drei römische Schildbuckel aus Mainz*, în „Jahrbuch des Römisch-Germanischen Zentralmuseums Mainz”, 13, 1966, p. 179-183, fig. 7-10; H. Daicoviciu, *Römer in Rumänien. Ausstellung des Römisch-Germanischen Museums Köln und des Historischen Museums Cluj*, Köln, 1969, p. 120, nr. C, 49, pl. 11; M. Rusu, *Paleocreștinismul în Dacia romană*, în „Ephemeris Napocensis”, 1, 1991, p. 92.

jud. Vâlcea, provine un umbo din fier, semisferic, cu diametrul de 11,5 cm<sup>1</sup> (Fig. 3/2). Opinem că el poate data din intervalul cuprins între mijlocul secolului II și mijlocul celui următor.

Dar cele mai multe similitudini cu umbo-ul care face obiectul acestui articol se regăsesc la alte două piese. În fortificația romană târzie de la Hinova, jud. Mehedinți, sunt semnalate două exemplare din fier, unul întreg și altul fragmentar, ambele încadrabile în sec. IV<sup>2</sup>. Primul, cu diametrul de 18,5 cm, are o proeminență centrală oarecum apropiată de piesa de la Sucidava, dar cu o formă conică mult mai accentuată și ornamentată cu caneluri dispuse radial (Fig. 3/4). A doua similitudine se constată la un alt umbo din fier, cu diametrul de 19,5 cm, descoperit cu ani în urmă tot la Sucidava, în nivelul sec. IV-V<sup>3</sup> (Fig. 3/3). El prezintă însă o bordură circulară plată, nu evazată, iar proeminența sa centrală are un aspect conicizat mai puțin evident.

În concluzie, piesa descoperită la Sucidava în anul 2007 (Fig. 1-2) corespunde, deci, unui tip de umbo care se remarcă, în primul rând, prin forma conică a proeminenței sau calotei centrale, chiar dacă această particularitate nu este foarte accentuată, ca în cazul piesei de la Hinova. Umbo-uri cu vârful conic cunoaștem și în alte zone, spre exemplu la Drajna de Sus<sup>4</sup>, în România, la Misery, în Germania liberă<sup>5</sup>, sau alte localități, în special din Europa centrală<sup>6</sup>, ceea ce sugerează o influență de origine germanică, pe fondul procesului de barbarizare a armatei romane. Umbo-ul de la Sucidava ne oferă informații interesante și cu privire la aspectul de ansamblu al scutului pe care el era fixat. Forma acestuia din urmă era, cel mai plauzibil, rotundă și ușor concavă. Supoziția are în vedere faptul că, doar în acest caz, bordura circulară a umbo-ului, care nu este plată, ci evazată, ar fi putut să adere perfect la partea lemnoasă a corpului scutului.

Ca datare, acest tip de umbo se înscrie cel mai mult în epoca Dominatului. Descoperirea piesei de la Sucidava într-un nivel bine precizat, care conține și monede emise în timpul împăraților Constantin cel Mare, Constantius II și Valens, pledează pentru încadrarea sa între al doilea și al treilea sfert al secolului al IV-lea.

---

<sup>1</sup> Cr.M. Vlădescu, *Observații asupra tipologiei armamentului roman din Dacia Inferior*, în „Studii și Materiale de Muzeografie și Istorie Militară”, 7-8, 1974-1975, p. 51, fig. 30; idem, *Armata romană în Dacia Inferior*, București, Editura Militară, 1983, p. 188, fig. 131.

<sup>2</sup> M. Davidescu, *Cetatea romană de la Hinova*, București, Editura Sport-Turism, 1989, p. 7, fig. 19/g.

<sup>3</sup> D. Tudor, *Sucidava III*, în „Dacia”, 11-12, 1945-1947, p. 185, fig. 34/1.

<sup>4</sup> Gh. Ștefan, *Le camp romain de Drajna de Sus*, în „Dacia”, 11-12, 1945-1947, p. 136.

<sup>5</sup> M. Sommer, *Die Gürtel und Gürtelbeshläge des 4 und 5 Jahrhunderts im römischen Reich*, în „Bonner Hefte zur Vorgeschichte”, 22, 1984, p. 95-96, pl. 56/3.

<sup>6</sup> M. Schülze-Dörlamm, *Germanische Kriegergräber mit Schwertbeigrabe in Mitteleuropa aus dem späten 3. Jahrhundert und der ersten Hälfte des 4. Jahrhunderts n. Chr.*, în „Jahrbuch des Römisch-Germanischen Zentralmuseums Mainz”, 32, 1985, fig. 2/15-17.