

ACTA TERRAE SEPTEMCASTRENSIS

X, 2011

**“LUCIAN BLAGA” UNIVERSITY OF SIBIU
FACULTY OF HISTORY AND PATRIMONY
INSTITUTE FOR THE STUDY AND VALORIFICATION OF THE
TRANSYLVANIAN PATRIMONY IN EUROPEAN CONTEXT**

**ACTA TERRAE
SEPTEMCASTRENSIS**

X

Editor: Sabin Adrian LUCA

Sibiu, 2011

Editorial board:

Editor:

Sabin Adrian LUCA („Lucian Blaga” University of Sibiu; Brukenthal National Museum, Sibiu; Romania)

Members:

Ioan-Aurel POP (Member of the Romanian Academy)

Dumitru PROTASE (Honorary member of Romanian Academy)

Janusz K. KOZŁOWSKI (Member of Poland Academy)

Michael WHITE (Sussex University, Brighton, United Kingdom)

Krum BACVAROV (Institute of Archaeology and Museum at the Bulgarian Academy of Sciences, Bulgaria)

Zeno-Karl PINTER („Lucian Blaga” University of Sibiu, Romania)

Marin CÂRCIUMARU („Valahia” University of Târgoviște, Romania)

Nicolae URSULESCU („Al. I. Cuza” University of Iași, Romania)

Gheorghe LAZAROVICI („Eftimie Murgu” University of Reșița, Romania)

Secretary:

Cosmin Ioan SUCIU („Lucian Blaga” University of Sibiu, Romania)

ISSN 1583-1817

Contact adress: „Lucian Blaga” University of Sibiu, Faculty of History and Patrimony, *Institute for the Study and Valorification of the Transylvanian Patrimony in European context*, B-dul Victoriei Nr. 5-7, 550024 Sibiu, România; tel. / fax. 0269 / 214468; 0745 / 366606; e-mail: sabinadrian.luca@ulbsibiu.ro, ins.arheologie@ulbsibiu.ro; web: <http://arheologie.ulbsibiu.ro>.

Content

Anamaria TUDORIE, TYPOLOGIC CATALOGUES AND DICTIONARIES FOR STARČEVO-CRIȘ POTTERY	7
Georgeta EL SUSI, ANALYSIS OF FAUNAL FROM SUBLEVEL IIa (VINČA A2-3) AT MIERCUREA SIBIULUI-PETRIȘ (SIBIU COUNTY)	17
Marco MERLINI, TĂRTĂRIA: A RITUAL-GRAVE TO CONSECRATE A NOVEL ANCESTOR IN A NEOLITHIC MEDIUM-SCALE COMMUNITY	47
Tibor-Tamás DARÓCZI, ASSOCIATIONS OF ARCHAEOLOGICAL FINDS IN MIDDLE BRONZE AGE CENTRES OF THE EASTERN CARPATHIAN BASIN - ASPECTS OF POWER	113
Victor SAVA, ARCHEOLOGISCHE BEFUNDE IN DEM SIGHIȘTEL TAL (KREIS BIHOR)	141
Diana-Maria SZTANCS, Corneliu BELDIMAN, Viorica RUSU- BOLINDEȚ, Alexandru BĂDESCU, CONTRIBUȚII LA CUNOAȘTEREA INDUSTRIEI ANTICE A MATERIILOR DURE ANIMALE DIN DOBROGEA. ACE DE OS DESCOPERITE LA HISTRIA-SECTORUL BASILICA EXTRA MUROS	157
Elena-Cristina NIȚU, Review – <i>The Prehistory of Banat</i> (Editors-in-chief Nikola Tasić and Florin Drașovean), I. <i>The Palaeolithic and Mesolithic</i> (Edited by Florin Drașovean and Borislav Jovanović), EA The Publishing House of the Romanian Academy, Bucharest, 2011	185
Carol KACSO, Horia Ciugudean, Sabin Adrian Luca, Adrian Georgescu, Review – <i>Depozitul de bronzuri de la Dipșa</i>, Bibliotheca Brukenthal V, Sibiu, 2006	197

**CONTRIBUȚII LA CUNOAȘTEREA INDUSTRIEI ANTICE A
MATERIILOR DURE ANIMALE DIN DOBROGEA.
ACE DE OS DESCOPERITE LA HISTRIA – SECTORUL BASILICA EXTRA
MUROS**

(Contributions to the knowledge of the antique animal skeletal materials industry in Dobrogea, Romania. Bone hair pins and needles discovered at Histria – Sector Basilica extra muros)

Diana-Maria SZTANCS

Universitatea “Lucian Blaga” Sibiu, Program Doctoral; sztdidi@yahoo.es

Corneliu BELDIMAN

Universitatea Creștină “Dimitrie Cantemir”, Facultatea de Istorie,
București; corneliubeldiman@yahoo.com

Viorica RUSU-BOLINDEȚ

Muzeul Național de Istorie a Transilvaniei, Cluj-Napoca;
viorusu1@yahoo.com

Alexandru BĂDESCU

Muzeul Național de Istorie a României, București; alex_bades@yahoo.com

Abstract. *Contributions to the knowledge of the antique animal skeletal materials industry in Dobrogea, Romania. Bone hair pins and needles discovered at Histria – Sector Basilica extra muros.*

Key words. *Roman age, Dobrogea, Romania animal skeletal materials industry*

Researches made with POSDRU/88/1.5/S/60370 Project Integration of the Romanian Research in the context of European Research-doctoral scholarships co financed by the European Social Found by The Operation Sector for Human Researches Development Program 2007-2013 – coordinator prof.dr. Sabin Adrian LUCA (Diana-Maria SZTANCS).

Archaeological excavations led by PhD. Viorica Rusu-Bolindeț at Histria in the Sector *Basilica extra muros* (HST-BEM) made in 2001–2006 have furnished an important lot of bone and antler artefacts. The lot was analysed in several stages, starting in 2007 and gradually until now in order to realise a systematic study. The artefacts are preserved in the collections of the National History Museum of Transylvania, Cluj-Napoca. The artefacts in discussion were discovered abandoned in secondary contexts. They come from structures, pits and from the vicinity of some complexes used for reducing the iron ore, connected to the crafting area from Section I (the western extremity, about 15.80 m) belonging to the Early Roman period (probably, 1st-7th decades of the IInd century A.D.).

Until now, the analysed lot contains 97 artefacts. The pieces were discovered in more archaeological campaigns as follows: 6 pieces in 2001; 27 pieces in 2002; 13

pieces in 2003; 31 pieces in 2004 and 20 pieces in 2006 campaign. The categories of bone and antler industry are represented by: tools (bone anvils used for serrated iron sickles manufacturing; two bone needles? with a proximal perforation); adornments (bone hair pins without proximal perforation), bone bands probably used like elements of marquetry; blanks; different partially shaped raw materials; waste products etc. Thus, the typological structure of the lot includes: I. Tools: cattle metapodial anvils, bone needles; III. Adornments: bone hair pins, bone bands; V. Varia: Technical pieces: 1. Raw materials; 2. Blanks; 3. Waste products.

The methodology used for this analyse was published in the scientific reports published in 2007 and in others articles and recent studies (see the bibliography). The bone pins with proximal perforation are debatable regarding the typology and their functionality. Currently, these artefacts are considered needles, but the various archaeological contexts in which they were discovered (associated with bone hair pins in graves or in complexes that aren't related to sewing or knitting) sustain the fact that their interpretation should be reconsidered. In this context, the perforated bone pins could be also considered hair pins or fastenings. There are known perforated pins that had decorative elements hanged in the perforation (like small metal rings and discs). Also, by the pin was hanged a textile fibre which sustained a hair net.

In this study, we used the systematic comprehensive data analysis including microscopic data (4x – 40x). With this occasion, we created a database which includes also 500 macroscopical and microscopical digital pictures. This is the first database for bone and antler industry from Histria and contains all parameters that are taken into account in our study. Bone pins without proximal perforation which currently are considered like adornments – hair pins represent an important typological category for bone and antler industry from Histria (IIIrd category: Adornments: bone hair pins). There are 33 pieces (table no. 1; chart no. 1). For other 16 artefacts the definite typological classification wasn't possible because they had the proximal part broken. So, they could be equally, bone hair pins or bone needles. Additionally, there are two bone pins with proximal perforation currently considered needles. So, the total effective is of 41 artefacts.

The bone pins (*acus/spina crinalis* or *acus/spina comatoria*) are adornments which were very frequently in the Roman Empire period. These are adornments which were used for complex hairdos or for maintaining some textile hair adornments (bonnets, ribbons, veils, hair nets etc.) and were made of bone (domestic animals' bones – like cattle), ivory, metal (bronze, silver, gold) or glass. In Roman Empire, when the “monumental hairdos” which involved complex curls and buns were very frequent, the use of hair pins is indispensable. This fact stimulated the production of these artefacts with a very diverse typology. These are numerous in archaeological sites belonging to this period (in towns, but also in camps, rural settlements or necropolises etc.). The spread of needles is also well known. These were made of bone or iron and bronze and represented important tools for sewing and repairing the cloths or other household objects made of textile and leather, for knitting or embroidery. Bone pins (hair pins or needles) are

common in the Roman archaeological sites dated from I-III centuries A.D. from Dacia and Moesia Inferior/Scythia Minor. In Roman Dacia bone pins were found in the cities (Apulum, Porolissum, Potaissa, Romula, Ulpia Traiana Sarmizegetusa), military camps (Buciumi, Gilău, Gherla, Inlăceni, Râșnov) and *villae rusticae* (Cetea, Mediaș, Micăsasa, Răhău, Valea Chintăului). For Dobrogea, we may mention the discoveries from Callatis, Capidava, Fântânele, Niculițel, Ostrovo-Durostorum, Telița, Tropaeum Traiani. The bone hair pins and needles discoveries are also mentioned at Histria – Sector *Thermae*.

The typology of bone hair pins and needles used in Romanian literature take into consideration the international standards. We applied the criteria proposed by J.-C. Béal, K. Biró, E. Riha, H. Mikler and the typological considerations which were included in the catalogue published recently by A. Schenk. The artefacts of HST-BEM were typological classified according to the criteria proposed by N. Gudea, I. Bajusz (1991) and D. Ciugudean (1997). The bone pins discovered at HST-BEM in 2001-2006 belong to the following types: • with convex proximal end (N = 6); • with conic proximal end (N = 5); • with conic proximal end and proximal perforation (N = 1); • with globular proximal end (N = 9); • with flat proximal end (N = 1); • with proximal perforation and triangular whittled proximal end (N = 1); • with decorated proximal end (pine cone shape) (N = 2). Indeterminable type pieces (due to the fragmentary preservation, without proximal part) might be hair pins, but also needles (N = 16) (tables no. 2-3; chart no. 2). We don't insist on typological aspects because the artefacts from HST-BEM don't present special problems. We are talking about common types with dimensions and morphology quasi-standardized which were discovered in many archaeological sites from Romania and rest of Europe. The most suitable analogies are established between these pieces and the ones discovered at Histria – Sector *Thermae*. The most of the artefacts from our repertory are fragmentary or fragments. This fact could explain their abandon. Others which didn't were used probably had been abandoned in some buildings or at a certain moment, they had been thrown in to the garbage with some other rubbish.

The artefacts from HST-BEM were made of fragments of cattle long bones (*Bos taurus*) using chopping, sawing, intense axial scrapping with a metallic tool (knife), whole façonnage and finishing using polishing (probably with a piece of leather). Some of the pieces don't present traces of façonnage. Because of the brown or light-brown surfaces we might suppose the fact that the artefacts suffered a heat treatment (a whole heat treatment or at the distal part – at the pinpoint). The most frequent type of bone hair pins is the one with the globular proximal end (N = 9), followed by the one with the convex proximal end (N = 6) and the one with conic proximal end (N = 5). The whole pieces have lengths between 75 and 132 mm, with the majority of the ones with 80 – 100 mm length (table no. 3, chart no. 3). Some details (like frequent broken or unfinished pieces, probably during the manufacturing chain) allow us to conclude that the bone hair pins were probably realised in a local workshop that functioned in the handicraft of Sector *Basilica extra muros*. This conclusion is sustained by the discoveries of raw materials,

blanks and waste products discovered besides bone pins in complexes like pits from Sector *Basilica extra muros*. It remains to be explain the situation of whole artefacts abandoned (probably lost?) in destroyed buildings and then thrown with another rubbish in the pit.

Roman bone pits discovered at Sector *Basilica extra muros* and analysed in this article represent the first lot from Histria that has been published in a detailed way. The complete data regarding the discovery context contribute to the realisation of the repertoire of discoveries and data regarding the complex activities specific to the West side of Black Sea during the IInd century A.D. because it reveals the existence of one or more workshops for manufacturing artefacts of animal skeletal materials. In the same time, the category of bone pins fills the lot of skeletal materials artefacts from Histria, studied in a detailed manner. This approach should be continued and developed in the other sectors of the archaeological site. The repertory from the final part of the study presents the data (archaeological context, detailed description, morphometry) regarding pieces discovered from 2001-2006 (table no. 1; chart no. 1); the temporary codes are named taking into account the year of the discovery. Artefacts no. 26 – 31 have codes both for 2003 and 2004 because they were discovered in 2003, but were analysed in 2004. The missing codes belong to the other type's artefacts (anvils and raw materials – metapodials, bands, sleeves, cattle or sheep/goat horns) included in general previous published catalogues specific for the mentioned years. The illustration is selective and presents in the most of the cases, only the whole pieces. The artefacts' numbers which appear in the illustration are the same with the ones from the catalogue. (Translated into English by Diana-Maria Sztancs and Corneliu Beldiman).

Săpăturile arheologice efectuate în perioada 2001-2006¹ la Histria în Sectorul *Basilica extra muros* (în continuare, HST-BEM) d e către un co ectiv su b conducerea dr. Viorica Rusu-Bolindeţ² au condus şi la recuperarea unui important lot de artefacte aparţinând industriei materiilor dure animale (în continuare, IMDA). În scopul realizării unor studii sistematice, acesta a fost analizat în mai multe reprize, începând din anul 2007, în măsura în care efectivele respective au putut fi puse la dispoziţia autorului principal³.

¹ Suceveanu 2002; Suceveanu 2003; Suceveanu 2004; Suceveanu 2005; Suceveanu 2006; Suceveanu 2007. Pentru rezultatele recente ale cercetărilor arheologice desfăşurate la Histria vezi: Suceveanu 2008, Suceveanu 2009, Suceveanu 2010.

² Suceveanu *et al.* 2002; Suceveanu *et al.* 2003; Suceveanu *et al.* 2004; Rusu-Bolindeţ, Bădescu, 2006; Rusu-Bolindeţ *et al.* 2005; Rusu-Bolindeţ *et al.* 2006; Rusu-Bolindeţ *et al.* 2007; Rusu-Bolindeţ *et al.* 2008; Rusu-Bolindeţ *et al.* 2009; Rusu-Bolindeţ *et al.* 2010.

³ Beldiman, Sztancs 2007a; Beldiman, Rusu-Bolindeţ, Sztancs 2007; Beldiman *et al.* 2008a; Beldiman *et al.* 2008b; Beldiman, Sztancs 2009a; Beldiman, Sztancs 2009b; Beldiman *et al.* 2009; Beldiman, Sztancs 2010. Contribuţiile drd. Diana-Maria Sztancs la realizarea prezentei lucrări (aspecte metodologice ale studiului IMDA; descrieri; analiza microscopică a pieselor; alimentarea bazei de date; identificarea şi organizarea referinţelor bibliografice) se înscriu în programul de pregătire pentru doctorat iniţiat în 2007 la Universitatea „Lucian Blaga” din Sibiu, Şcoala Doctorală („Cercetări realizate în cadrul proiectului POSDRU/6/1.5/S/26 cofinanţat din

Piese se păstrează în colecțiile Muzeului Național de Istorie a Transilvaniei, Cluj-Napoca. Ele au fost recuperate din contexte secundare, de abandon și provin din structurile, gropile și din apropierea unor complexe pentru reducerea minereului de fier (instalațiile unor cuptoare dezafectate, umplute cu resturi diverse) – pentru detalii a se vedea datele din repertoriu –, complexe legate, în principal, de zona meșteșugărească din S I, extremitatea vestică (cca 15,80 m). Materialele în discuție se datează în perioada romană timpurie (probabil primele trei sferturi ale secolului al II-lea A.D.)⁴.

Până în prezent, efectivul pieselor analizate este de 97 (N total = 97); în campania 2001 au fost recuperate 6 piese, în campania 2002, 27 piese, în campania 2003, 13 piese, în campania 2004, 31 piese, în campania 2006, 20 piese⁵. Este vorba de: unelte (nicovale de os pentru dințarea tăișului secerilor de fier; două ace cu perforație proximală – de cusut?); obiecte de port (ace de os, în majoritate fără perforație proximală, considerate în literatura de specialitate drept ace de păr); benzi de os, folosite probabil pentru realizarea intarsiilor; materii prime, eboșe și resturi de prelucrare (metapodii de vită, coarne de vită și de ovicaprine). Așadar, structura tipologică a lotului include: Categoria I: Unelte: Nicovale pe metapodii de vită; Ace de cusut; Categoria III: Piese de port/Podoabe: Ace de păr de os; Benzi de os; Categoria V: Diverse: A Piese tehnice: 1 Materii prime; 2 Eboșe; 3 Deșeuri⁶.

Pentru reperele metodologice ale analizei a se vedea raportul publicat în anul 2007, ca și alte articole și studii recente⁷. Discuții comportă încadrarea tipologico-funcțională a acelor cu perforație proximală. Aceste piese sunt interpretate, în mod curent, ca ace de cusut; contextele variate ale descoperirii acelor respective (asociate cu acele de păr în morminte sau în complexe care nu au legătură cu practicarea unor meșteșuguri, precum cusutul sau împletitul) arată că interpretarea trebuie nuanțată, în sensul că ele puteau fi folosite, în egală măsură, ca ace de păr sau pentru fixarea unor piese de port. În plus se cunosc și piese perforate care păstrau elementele decorative de origine fixate în perforația respectivă (precum mici verigi și discuri metalice) sau fibre textile prin care se atașau fileuri capilare etc.⁸

Fondul Social European prin Programul Operațional Sectorial Dezvoltarea Resurselor Umane 2007-2013”; „Investește în oameni! Proiect Finanțat din Fondul Social European ID proiect: 7706. Titlul proiectului: „Creșterea rolului studiilor doctorale și a competitivității doctoranzilor într-o Europă unită”, Universitatea „Lucian Blaga” din Sibiu, B-dul Victoriei Nr. 10. Sibiu. Uniunea Europeană/ Ministerul Muncii, Familiei și Protecției Sociale AMPOS DRU/ Fondul Social European POS DRU 2007-2013/ Instrumente structurale 2007-2013/ Ministerul Educației, Cercetării și Inovării OI POS DRU”).

⁴ Rusu-Bolindeț, Bădescu 2006.

⁵ Beldiman, Sztancs 2007a; Beldiman, Sztancs 2009a; Beldiman, Sztancs 2009b; Beldiman, Sztancs 2010.

⁶ Beldiman *et al.* 2008a; Beldiman *et al.* 2008b; Beldiman, Rusu-Bolindeț, Sztancs 2007; Beldiman, Sztancs 2007a; Beldiman, Sztancs 2009a; Beldiman, Sztancs 2009b; Beldiman, Sztancs 2010; Beldiman *et al.* 2009; Beldiman *et al.* 2010a; Beldiman *et al.* 2010b.

⁷ Vezi *supra*, notele 3 și 5-6.

⁸ După M. T. Biró, acele cu mai multe perforații serveau la fixarea pieselor vestimentare (Biró 1987, p. 34); aceeași opinie este împărtășită și de D. Ciugudean (Ciugudean 1997, p. 32). La A.

Au fost utilizate datele analizei exhaustive sistematice a pieselor în microscopie optică de mică putere (mărimi 4x – 40x); menționăm și faptul că s-a constituit, cu această ocazie, o bază de date diverse, inclusiv imagini (circa 500 imagini macroscopice și microscopice digitale, cu toate coordonatele necesare), prima de acest gen pentru un lot de artefacte aparținând IMDA din situl de la Histria.

O categorie de piese bine reprezentată în lotul artefactelor IMDA descoperite la HST-BEM este aceea a **acelor de os fără perforație proximală, încadrate în mod curent, din punct de vedere tipologic-funcțional, în categoria pieselor de port/podoabă – ace de păr** (Categorია III: Piese de port/Podoabe: Ace de păr de os). Efectivul este de 33 piese (tabelul nr. 1; graficul nr. 1). Alte 16 piese sunt fragmentare, lipsindu-le partea proximală, care permite încadrarea tipologică precisă; astfel că ele pot fi, în egală măsură, ace de păr și ace de cusut. Alături de piesele menționate avem și două **ace de os cu perforație proximală, încadrate în mod curent, din punct de vedere tipologic-funcțional, în categoria uneltelor – ace de cusut**; astfel, efectivul total al acelor de la HST-BEM se ridică la 41 (N total = 41).

Piesă de toaletă și de podoabă servind la realizarea sau menținerea coafurii, dar și a elementelor de port și podoabă capilare textile (bonete, panglici, voaluri, plase de păr), acul de păr (*acus/spina crinalis* sau *acus/spina comatoria*) este întâlnit frecvent în epoca romană, fiind confecționat atât din materii dure animale (oasele mamiferelor domestice, precum vitele; fildeș), cât și din metal (bronz, argint, aur) și din sticlă. În perioada Imperiului, odată cu răspândirea modei coafurilor „monumentale”, implicând combinații complicate de bucle și cocuri, utilizarea acelor de păr devine indispensabilă, stimulând producția unor astfel de artefacte, care se regăsesc, într-o gamă tipologică luxuriantă și în mare număr în cele mai multe dintre siturile epocii (atât orașe, castre, așezări rurale, cât și cimitire), fiind recuperate pe calea cercetărilor arheologice sau prin descoperiri fortuite⁹.

Acul de cusut este la fel de des întâlnit ca și acul de păr; realizat din os sau din fier și bonzele reprezintă o utilitate indispensabilă confecționării și reparării pieselor vestimentare, echipamentului militar și altor obiecte diverse de uz curent din materiale textile și piele, ca și efectuării altor operații, precum brodarea, împletirea etc.¹⁰

Acele de os (atât cele de păr, cât și cele de cusut) sunt apariții banale în contextele arheologice de epocă romană databile în sec. I-III A.D., atât în spațiul provinciei Dacia, cât și în cel al Dobrogei – Moesia Inferior/Scythia Minor. Referindu-ne la Dacia romană, putem menționa faptul că astfel de piese au fost descoperite în orașe (Apulum, Porolissum, Potaissa, Romula, Ulpia Traiana

Schenk, acele cu perforație proximală intră integral în categoria uneltelor, respectiv a acelor de cusut (Schenk 2008, p. 62-64, 276-278, fig. 118-120).

⁹ Daremberg, Saglio, Pottier 1877, p. 61-64; Ciugudean 1997, p. 17 – cu bibliografia; Elefterescu 2008, p. 221-224 – cu bibliografia.

¹⁰ Ciugudean 1997, p. 29-32 – cu bibliografia; Schenk 2008, p. 62-64.

Sarmizegetusa)¹¹, castre (Buciumi, Gilău, Gherla, Inlăceni, Râșnov)¹² și *villae rusticae* (Cetea, Mediaș, Micăsasa, Răhău, Valea Chintăului)¹³. Pentru teritoriul dobrogean amintim descoperirile făcute la Callatis, Capidava, Fântânele, Niculițel, Ostrov-Durostorum, Telița, Tropaeum Traiani)¹⁴. Ace de păr sunt semnalate, de asemenea, și în urma cercetărilor efectuate la Histria, în Sectorul *Thermae*¹⁵.

Tipologia acelor de păr și de cusut de epocă romană este adoptată, în mediul cercetării din România, după standardele internaționale; sunt aplicate criteriile propuse în lucrările lui J.-C. Béal, K. Biró, E. Riha, H. Mikler; a se vedea, mai recent, și considerațiile tipologice incluse în catalogul publicat de A. Schenk¹⁶. Tipologia aplicată în clasificarea pieselor de la HST-BEM este preluată de la N. Gudea, I. Bajusz (1991) și D. Ciugudean (1997)¹⁷.

Acele de os descoperite la HST-BEM în cursul campaniilor 2001-2006 aparțin următoarelor tipuri: • cu extremitatea proximală convexă (N = 6); • cu extremitatea proximală conică (N = 5); • cu extremitatea proximală conică și perforație la partea proximală (N = 1); • cu extremitatea proximală globulară (N = 9); • cu extremitatea proximală plată (N = 1); • cu partea proximală perforată și extremitatea proximală triunghiulară subțiată (N = 1); • cu extremitatea proximală decorată (în formă de con de pin) (N = 2). Piese de tip nedeterminabil (datorită conservării în stare fragmentară, lipsind partea proximală) pot fi atât ace de păr, cât și ace de cusut (N = 16) (tabelele nr. 2-3; graficul nr. 2).

Sub raport tipologic, piesele de la HST-BEM nu ridică probleme speciale și de aceea nu insistăm asupra acestor aspecte; este vorba de tipuri comune, cu morfologie și dimensiuni quasi-standardizate, prezente în multe situri din spațiul actual al României, ca și în restul Europei, repertorierea și trimerile la literatura de specialitate devenind superflue; cele mai apropiate analogii ale pieselor de la HST-BEM le reprezintă, firește, acele cunoscute în teritoriul dobrogean, în primul rând piesele recuperate în Sectorul *Thermae* al sitului vest-pontic¹⁸.

Cele mai multe piese care intră în alcătuirea repertoriului sunt fragmentare sau fragmente, fapt ce ar explica abandonul lor; altele (cele întregi, încă utilizabile) au

¹¹ Gudea, Bajusz 1991, pl. I-XXI; Alicu, Nemeș 1982, p. 345-347, pl. I/22; Popilian 1976, p. 250, fig. 12/10; Cociș, Alicu 1993 – cf. Ciugudean 1997, 17; Ciugudean 1997, p. 17-24, 53-60, 62-75, 152-161, 165-175, pl. II-IX, XV-XXV; Bajusz, Isac 2000.

¹² Gudea, Pop 1970, p. 59, pl. LVIII/1, 3 – cf. bibliografia la Ciugudean 1997, p. 17.

¹³ Gudea, Bajusz 1991, p. 83, nota 17 – cf. bibliografia la Ciugudean 1997, p. 17.

¹⁴ Barnea, Barnea, Bogdan-Cătănciu 1979, fig. 155/10.11; fig. 163/10.1; Preda 1980, pl. LVII/10; Baumann 1983, pl. XLIII/3-4 – cf. Ciugudean 1997, p. 18; Suceveanu, Angelescu 1998, pl. V/7, 9-10; Elefterescu 2008, p. 221-255; Beldiman, Sztancs 2007b, p. 110-111.

¹⁵ Suceveanu 1982, 123-124, pl. 22/1 B-C, 3; I C; II A, 2 – cf. Ciugudean 1997, p. 18.

¹⁶ Béal 1983; Béal 1984; Biró 1994; Riha 1990; Mikler 1997; Schenk 2008.

¹⁷ Gudea, Bajusz 1991, p. 81-126; Ciugudean 1997, p. 17-24, 53-75; Elefterescu 2008, p. 221-224 – toate cu bibliografia.

¹⁸ Analogiile lor se regăsesc, împreună cu discuțiile detaliate și bibliografia aferentă, în lucrările citate *supra*, notele 14-15.

fost, probabil, abandonate în inventarul unor clădiri și aruncate la gunoi, la un moment dat, împreună cu resturile respective.

Piese descoperite la HST-BEM sunt confecționate, foarte probabil, din fragmente de oase lungi de bovine (*Bos taurus*) prin cioplire, tăiere cu ferăstrăul, raclaj axial intens cu o lamă metalică (cuțit), fasonare integrală și finisare prin polizare (frecare cu o bucată de piele); unele piese sunt nefinisate. Culoarea brun sau brun-deschis sugerează aplicarea probabilă a tratamentului termic, fie parțială (la extremitatea distală – vârf) fie totală.

Tipul cel mai frecvent în cadrul lotului este cel cu extremitatea proximală globulară (N = 9), urmat de cel cu extremitatea proximală convexă (N = 6) și de cel cu extremitatea proximală conică (N = 5). Piesele întregi/întregibile au lungimi cuprinse între 75 și 132 mm, cu predominarea celor cu lungimi de circa 80-100 mm (tabelul nr. 3; graficul nr. 3).

Unele indicii (între care fracturarea frecventă a pieselor nefinisate, probabil în timpul etapelor de fabricare) permit formularea concluziei fabricării acelor de păr într-un atelier local, care funcționa în zona meșteșugărească a Sectorului *Basilica extra muros*. În același sens pledează materiile prime, eboșele și deșeurile recoltate în sectorul menționat din complexe de tipul gropilor, alături de acele de păr. Rămâne să fie explicată situația pieselor întregi abandonate (pierdute? abandonate în structuri distruse și aruncate împreună cu alte resturi în groapa de gunoi?).

Acele de os databile în epoca romană recuperate din Sectorul *Basilica extra muros* și analizate cu acest prilej constituie primul lot de acest gen publicat în mod detaliat din situl de la Histria, alăturându-se descoperirilor din Sectorul *Thermae*¹⁹; prin datele extensive puse la dispoziție, el contribuie, în mod specific, la completarea repertoriului descoperirilor și a datelor referitoare la activitățile complexe aferente etapei de locuire din sec. al II-lea A.D. din aria binecunoscutului sit vest-pontic, prin documentarea existenței probabile a unuia sau mai multor ateliere de prelucrare a materiilor dure animale.

Totodată, această categorie de descoperiri întregeste lotul artefactelor IMDA studiate de o manieră detaliată de la Histria, demers care ar trebui continuat și extins la celelalte sectoare ale sitului.

Repertoriul pe care îl inserăm în partea finală a lucrării etalează datele (context, descriere, morfometrie) referitoare la piesele provenind din campaniile anilor 2001-2006; în campania 2001 a fost recuperată o piesă, în campania 2002, 18 piese, în campania 2003, 12 piese, în campania 2004, 3 piese, în campania 2006, 7 piese (tabelul nr. 1; graficul nr. 1); indicativele provizorii sunt atribuite pe campanii; piesele 26-31 poartă indicative pentru anii 2003 și 2004 întrucât provin din săpăturile întreprinse în 2003, dar au fost preluate și analizate alături de piesele lotului 2004; indicativele absente aparțin pieselor de alte tipuri (nicovale și materii prime – metapodii, benzi, manșoane, coarne de vită sau de ovicaprine etc.), incluse în cataloagele generale aferente anilor respectivi²⁰. Ilustrația este selectivă, redând,

¹⁹ Suceveanu 1982, p. 123-124, pl. 22/1 B-C, 3; I C; II A, 2 – cf. Ciugudean 1997, p. 18.

²⁰ Beldiman, Sztancs 2007a; Beldiman, Rusu-Bolindeț, Sztancs 2007; Beldiman *et al.* 2008a; Beldiman *et al.* 2008b.

cu unele excepții, numai piesele întregi. Numerele pieselor din figuri corespund celor din catalog.

2001

1. HST/2001-BEM 6 • S I Caroul 4 -1,85 m De pe nivelul atelierului de prelucrare a fierului • Ac de păr cu extremitatea proximală convexă; întreg; TrT; secțiuni ovale; fasonare integrală prin Ra, probabil cu o lamă de cuțit; finisare prin lustruire; urme de utilizare: tocire și lustru intense; fracturare la nivelul PP și reamenajare; L tot. 75; diam. PD 4,5/3,5; diam. PM 5/4; diam. PP 6,2/5,5 (fig. 1/1).

2002

2. HST/2002-BEM 7 • S I Caroul 9 -1,06 m Din nivelul II B • Ac de păr cu extremitatea proximală globulară; întreg; secțiuni circulare, cap ovoidal; fasonare integrală prin Ra, probabil cu o lamă de cuțit; fațete; finisare prin lustruire; urme de utilizare: tocire și lustru intense; fracturare la nivelul PP și reamenajare; L tot. 113; diam. PD 3,5; diam. PM 5; diam. PP 5; diam. EP 13/9 (fig. 1/2).

3. HST/2002-BEM 8 • S I Caroul 10 -1,10 m Din nivelul II B • Ac de păr cu extremitatea proximală globulară; întreg; secțiuni circulare și ovale; fasonare integrală prin Ra, probabil cu o lamă de cuțit și At; fațete; finisare prin lustruire; urme de utilizare: tocire și lustru intense; fracturare la nivelul PP și reamenajare; L tot. 78; diam. PD 2,5; diam. PM 3,5/3; diam. PP 4/3,7; diam. EP 5/4,5 (fig. 1/3).

4. HST/2002-BEM 9 • S I Caroul 3 -1,60 m Din nivelul de arsură de sub podeaua de lut a fazei II B • Ac de păr cu extremitatea proximală globulară; fragmentar – lipsește EP, fracturată în vechime; secțiuni circulare; urme de ardere; fasonare integrală prin Ra, probabil cu o lamă de cuțit; fațete; finisare prin lustruire; urme de utilizare: tocire și lustru intense; fracturare la nivelul PP; L tot. 80/74; diam. PD 2,5; diam. PM 3,5; diam. PP 4; diam. EP 5,5/4,5 (fig. 1/4).

5. HST/2002-BEM 10 • S I Caroul 11 -0,76 m Din nivelul IV A • Ac de păr cu extremitatea proximală globulară; fragmentar – lipsește PP, fracturată în vechime; secțiuni circulare și ovale; cap ovoidal plat; fasonare integrală prin Ra, probabil cu o lamă de cuțit; fațete; fără finisare; urme de utilizare: tocire și lustru intense; fracturare la nivelul PP; L 70; diam. PD 3/2; diam. PM 3,5; diam. PP 4/3; diam. EP 7,5/5 (fig. 1/5) (fig. 2/5).

6. HST/2002-BEM 11 • S I Caroul 9 -0,80 m De pe nivelul podelei din faza IV A • Ac de păr cu extremitatea proximală globulară; segment proximal, fracturat în vechime; secțiuni circulare; urme de ardere; fasonare integrală prin Ra, probabil cu o lamă de cuțit și At; fațete; fără finisare; urme de utilizare: tocire și lustru intense; fracturare la nivelul PM; L 46; diam. PM 3,4; diam. PP 4/3,5; diam. EP 6,5/4,5 (fig. 1/6) (fig. 2/6).

7. HST/2002-BEM 12 • S I Caroul 3 -1,66 m De pe nivelul atelierului de prelucrare a fierului • Ac de păr cu extremitatea proximală convexă; segment proximal, fracturat în vechime; secțiuni circulare; urme de ardere și coroziune; fasonare integrală prin Ra, probabil cu o lamă de cuțit; fațete; finisare prin lustruire; urme de utilizare: tocire și lustru intense; fracturare la nivelul PM; L 54; diam. PM 4; diam. PP 5; diam. EP 6.

8. HST/2002-BEM 13 • S I Caroul 1 -1,13 m Din profilul V = faza IV A • Ac de păr cu extremitatea proximală convexă; segment proximal, fracturat în vechime; secțiuni circulare; urme de ardere; fasonare integrală prin Ra, probabil cu o lamă de cuțit; fațete; finisare prin lustruire; urme de utilizare: tocire și lustru intense; fracturare la nivelul PM; L 46; diam. PM 4,5; diam. PP 4,7; diam. EP 5.

9. HST/2002-BEM 14 • S I Caroul 10 -0,58 m Faza IV A • Ac de păr cu extremitatea proximală plată; segment proximal, fracturat în vechime; secțiuni circulare și ovale; fasonare integrală prin Ra, probabil cu o lamă de cuțit; fațete; finisare prin lustruire; urme de utilizare: tocire și lustru intense; fracturare la nivelul PM; L 54; diam. PM 4,5; diam. PP 5,5/4,5; diam. EP 5,7/4,7.

10. HST/2002-BEM 15 • S I Caroul 11 -0,69 m Din nivelul IV A • Ac de păr sau de cusut; segment mezio-distal, fracturat recent; fasonare integrală prin Ra, probabil cu o lamă de cuțit; finisare; urme de utilizare: tocire și lustru intense; fracturare la nivelul PM; L 75; diam. PM 4,2; diam. PD 2,5.

11. HST/2002-BEM 16 • S I Caroul 6 -0,83 m Din interiorul clădirii din faza IV B • Ac de păr; segment proximal-distal, fracturat în vechime; fasonare integrală prin Ra, probabil cu o lamă de cuțit; fațete; finisare; urme de utilizare: tocire și lustru intense; fracturare la nivelul PP și PD; L 75; diam. PD 3; diam. PM 3,5; diam. PP 4 (fig. 2/11).

12. HST/2002-BEM 17 • S I Caroul 6 -0,99 m Din interiorul locuinței cu pereți de chirpic din faza II B • Ac de păr sau de cusut; segment mezio-distal, fracturat în vechime; fasonare integrală prin Ra, probabil cu o lamă de cuțit; finisare; urme de utilizare: tocire și lustru intense; fracturare la nivelul PM și PD; L 51; diam. PM 4,5; diam. PD 3,5.

13. HST/2002-BEM 18 • S I Caroul 89 -1,09 m Din interiorul locuinței cu pereți de chirpic din faza II B • Ac de păr sau de cusut; segment proximal-mezial, fracturat în vechime; fasonare integrală prin Ra, probabil cu o lamă de cuțit; fațete; fără finisare; urme de utilizare: fracturare la nivelul PM și PP; L 49,5; diam. PM 4,2; diam. PP 4,5.

14. HST/2002-BEM 19 • S I Caroul 5 -1,40 m Din nivelul de arsură de sub podeaua de lut a fazei II B = faza II A • Ac de păr sau de cusut; segment distal, fracturat în vechime; fasonare integrală prin Ra, probabil cu o lamă de cuțit; fațete; fără finisare; urme de utilizare: fracturare la nivelul PM/PD și ED; L 45; diam. PM 3,5/3; diam. PD 2,5.

15. HST/2002-BEM 20 • S I Caroul 4 -1,54 m Din umplutura gropii care pornește de sub nivelul de umplură al camerei A = faza IV A • Ac de păr sau de cusut; segment mezial, fracturat în vechime; urme de ardere; fasonare integrală prin Ra, probabil cu o lamă de cuțit; finisare; urme de utilizare: fracturare la nivelul PM/PD/PP; L 40; diam. PM 5.

16. HST/2002-BEM 21 • S I Caroul 4 -1,10 m Din nivelul de amenajare al fazei IV A • Ac de păr sau de cusut; segment distal, fracturat în vechime; urme de ardere; fasonare integrală prin Ra, probabil cu o lamă de cuțit; finisare; reamenajarea ED; urme de utilizare: fracturare la nivelul PD; fracturarea ED; L 36,5; diam. PD 3,5.

17. HST/2002-BEM 22 • S I Carourile 8-9 -1,00 m Nivelul II B • Ac de păr sau de cusut; segment distal, fracturat în vechime; urme de ardere; fasonare integrală prin Ra, probabil cu o lamă de cuțit; finisare; urme de utilizare: fracturare la nivelul PD; fracturarea ED; L 35; diam. PD 3/2,5.

18. HST/2002-BEM 23 • S I Caroul 8 -1,23 m Din interiorul locuinței cu pereți de chirpic din faza II B • Ac de păr sau de cusut; segment distal, fracturat în vechime; urme de ardere; fasonare integrală prin Ra, probabil cu o lamă de cuțit; finisare; urme de utilizare: fracturare la nivelul PD; fracturarea ED; L 30; diam. PD 3,5.

19. HST/2002-BEM 24 • S I Caroul 6 -0,79 m Din interiorul clădirii din faza IV B, pe nivelul IV A • Ac de păr sau de cusut; segment mezial, fracturat în vechime; urme de coroziune; fasonare integrală prin Ra, probabil cu o lamă de cuțit; finisare; urme de utilizare: fracturare la nivelul PD; L 26; diam. PD 4.

2003

20. HST/2003-BEM 8 • S I Caroul 4 -1,60 m De pe nivelul atelierului de prelucrare a fierului • Ac de păr cu extremitatea proximală globulară; fragmentar; lipsește PD, fracturată în vechime; secțiuni circulare, cap ovoidal; fasonare integrală prin Ra, probabil cu o lamă de cuțit; finisare prin lustruire; urme de utilizare: tocire și lustru intense; fracturare la nivelul PD; L 78; diam. PD 4; diam. PM 4,5; diam. PP 4; diam. EP 11/8,5 (fig. 2/20).

21. HST/2003-BEM 9 • S I Caroul 3-4 -1,84 m De pe nivelul atelierului de prelucrare a fierului • Ac de păr cu extremitatea proximală convexă; întreg; secțiuni circulare; urme de ardere; fasonare integrală prin Ra, probabil cu o lamă de cuțit; finisare prin lustruire; reamenajarea PD; urme de utilizare: tocire și lustru intense; fracturare la nivelul PD și reamenajare; L tot. 92; diam. PD 4; diam. PM 4,5; diam. PP 5,2; diam. EP 5 (fig. 3/21).

22. HST/2003-BEM 10 • S I Caroul 2 -1,69 m De pe nivelul atelierului de prelucrare a fierului • Ac de păr cu extremitatea proximală conică; întreg; secțiuni circulare și ovale; fasonare integrală prin Ra, probabil cu o lamă de cuțit; finisare prin lustruire; urme de utilizare: tocire și lustru intense; L tot. 89; diam. PD 3,5; diam. PM 4; diam. PP 4,5; diam. EP 4,5/4 (fig. 3/22).

23. HST/2003-BEM 11 • S I Caroul 1 -1,02 m De pe nivelul atelierului de prelucrare a fierului • Ac de păr sau de cusut; segment proximal-distal, fracturat în vechime; ED întregă; coroziune la PP; secțiuni circulare; fasonare integrală prin Ra, probabil cu o lamă de cuțit; finisare prin lustruire; urme de utilizare: tocire și lustru intense; fracturare la nivelul PP; L 98; diam. PD 2,5; diam. PM 4; diam. PP 5; diam. EP 4,5/4.

24. HST/2003-BEM 12 • S I Caroul 2 -1,58 m De pe nivelul atelierului de prelucrare a fierului • Ac de păr sau de cusut; segment proximal-distal, fracturat în vechime; secțiuni circulare; fasonare integrală prin Ra, probabil cu o lamă de cuțit și At; finisare prin lustruire; urme de utilizare: tocire și lustru intense; fracturare la nivelul PP și PD; L 89; diam. PD 3,5; diam. PM 4; diam. PP 4,5; diam. EP 4,5/4.

25. HST/2003-BEM 13 • S I Caroul 4 -2,00 m De pe nivelul atelierului de prelucrare a fierului • Ac de păr sau de cusut; segment mezio-distal, fracturat în vechime; reamenajarea ED; secțiuni circulare; fasonare integrală prin Ra, probabil cu o lamă de cuțit; finisare prin lustruire; urme de utilizare: tocire și lustru intense; fracturare la nivelul ED; L 61; diam. PD 4,5; diam. PM 5.

26. HST/2004-BEM 14 • 2003 S I Carou 5 -1,43 m S I (3) • Ac de păr sau de cusut; fragmentar; se păstrează PP, fracturată în vechime; EP convexă; TrT; fasonare integrală prin Ra, probabil cu o lamă de cuțit; L 40; diam. EP 5; diam. PP/PM 4.

27. HST/2004-BEM 16 • 2003 S I Carou 4 -1,70 m Cuptorul nr. 5 (4) • Ac de păr; întreg; EP conică; ED reamenajată; TrT; fasonare integrală prin Ra, probabil cu o lamă de cuțit; L tot. 92; diam. EP 4; diam. PM 4; diam. PD 2 (fig. 4/27).

28. HST/2004-BEM 17 • 2003 S I Carou 5 -1,90 m Cuptorul nr. 5 (11) • Ac de păr sau de cusut; segment distal, fracturat în vechime; TrT; fasonare integrală prin Ra, probabil cu o lamă de cuțit; L 33; diam. PD 3; diam. ED 1,5.

29. HST/2004-BEM 18 • 2003 S I Carou 2 -1,42 m Cuptorul nr. 5 (8) • Ac de păr sau de cusut; segment mezial, fracturat în vechime; TrT; fasonare integrală prin Ra, probabil cu o lamă de cuțit; L 45; diam. PM 4.

30. HST/2004-BEM 19 • 2003 S I Carou 2 -? m Cuptorul nr. 1 (16) • Ac de păr sau de cusut; segment mezio-distal, fracturat în vechime; TrT; fasonare integrală prin Ra, probabil cu o lamă de cuțit; L 56; diam. PM 5,5; diam. PD 4.

31. HST/2004-BEM 20 • 2003 S I Carou 5 -2,80 m Cuptorul nr. 5 (15) • Ac de păr sau de cusut; segment proximal-mezial, fracturat în vechime; EP conică; TrT; fasonare integrală prin Ra, probabil cu o lamă de cuțit; L 66,5; diam. EP 4,5; diam. PM 4,5.

2004

32. HST/2004-BEM 12 • 2004 S I Carou 4 -2,10 m Groapa cuptorului nr. 6 (1) • Ac de păr cu extremitatea proximală convexă; întreg; EP convexă; PP tronconică în prelungirea PM; ED reamenajată; TrT; fasonare integrală prin Ra, probabil cu o lamă de cuțit; L tot. 132; diam. EP 6,5; diam. PM 4; diam. ED 1 (fig. 3/32).

33. HST/2004-BEM 13 • 2004 S I Carou 4 -2,27 m Cuptorul nr. 6 (3) • Ac de păr sau de cusut fragmentar; lipsește PD, fracturată recent; EP gâlbăuă, PP tronconică; ED reamenajată; TrT; fasonare integrală prin Ra, probabil cu o lamă de cuțit; L tot. 85/75; diam. EP 5/3,5; diam. PM 3,5; diam. PD 2 (fig. 3/33).

34. HST/2004-BEM 15 • 2004 S I Carou 4 -2,00-2,05 m Cuptorul nr. 5 (4) • Ac (de păr? de cusut?) cu extremitatea proximală conică și perforație la PP; fragmentar; lipsește ED, fracturată în vechime; dublă fracturare, urmată de reamenajarea ED; EP conică; secțiunea PP circulară; perforație ovală realizată prin rotație rapidă; multiperforare; 3-4 perforații în joncțiune formează perforația ovală, ajustată prin raclaj și scobire; TrT; fasonare integrală prin Ra, probabil cu o lamă de cuțit; perforația avea rolul de a permite fixarea firului de coasere (utilizarea ca ac de cusut) sau a unui element decorativ metalic, de piele sau textil (ciucur, canaf) sau de a fixa ligaturi pentru coafură (utilizarea ca ac de păr); la nivelul perforației nu se

observă urme de utilizare specifice acelor de cusut; L tot. 85/74; diam. EP 3; diam. PM 3,5; diam. PD 2,5; L perf. 3,35; lăț. perf. 1,8; dist. EP-perf. 4,85 (fig. 4/34).

2006

35. HST/2006-BEM 14 • S I Caroul 5 -2,15-2,30 m La îndreptarea profilului S Din umplutura cuptorului 15 • Ac de păr cu extremitatea proximală conică; întreg (reamenajat); ușor îndoit la PM/PD (anatomic); secțiuni circulare și poligonale; fasonare integrală prin Ra, probabil cu o lamă de cuțit și At/Ao; corp fațetat; urme de utilizare: tocire și lustru intense; ED fracturată și reamenajată abrupt prin Am; aspect fațetat; L tot. 113,4; diam. PD 2,2; diam. PM 4; diam. PP 5; diam. EP 5,1/4,8 (fig. 4/35).

36. HST/2006-BEM 15 • S I Caroul 5 -2,60 m La îndreptarea profilului S • Ac de păr cu extremitatea proximală conică; întreg (reamenajat); rectiliniu; secțiuni circulare și ovale; fasonare integrală prin Ra, probabil cu o lamă de cuțit și At/Ao; finisare prin lustruire; urme de utilizare: tocire și lustru intense; ED fracturată și reamenajată abrupt prin Am; tratament termic la ED, care are culoare maro; L tot. 112; diam. PD 3,5; diam. PM 4,6; diam. PP 5,2; diam. EP 5,6/5,4 (fig. 4/36).

37. HST/2006-BEM 16 • S I Caroul 4 -2,45 m În exteriorul clădirii o.g. (*opus Graecum*) (colțul ei de NE) • Ac de păr cu extremitatea proximală globulară; întreg (reamenajat); secțiuni ovale și poligonale; fasonare integrală prin Ra, probabil cu o lamă de cuțit și At; corp fațetat; urme de utilizare: tocire și lustru intense; ED fracturată și reamenajată abrupt prin Am; L tot. 112; diam. PD 2,4; diam. PM 4; diam. minim PP 2,1; diam. maxim PP 4,7; diam. EP 5,6/4,8 (fig. 5/37).

38. HST/2006-BEM 17 • S I Caroul 4 -1,40 m la curățarea profilului S • Ac de păr cu extremitatea proximală globulară; fragmentar; secțiuni poligonale; fasonare integrală prin Ra, probabil cu o lamă de cuțit și At; corp fațetat; urme de utilizare: tocire și lustru intense; ED fracturată; urme de ardere; se pare că acul a fost utilizat după fracturare; L tot. cca 103; L 101; diam. PD 2,6; diam. PM 3,5; diam. minim PP 2; diam. maxim PP 4; diam. EP 6,6/5,9 (fig. 5/38).

39. HST/2006-BEM 18 • S I Caroul 4 -2,80 m La curățarea zidului clădirii porticului orientat NE-SV, la 2 m E de latura E a clădirii în o.g. (*opus Graecum*); la 1,10 m N de profilul S • Ac de păr cu extremitatea proximală concavă (nefasonată) și partea proximală decorată (cu extremitatea proximală în formă de con de pin); întreg (reamenajat?); secțiuni ovale și circulare, poligonale; fasonare integrală prin Ra, probabil cu o lamă de cuțit și At/Ao; fațetare; decor realizat la PP prin creștere transversală și oblică; decorul se compune din două șanțuri paralele transversale spre PM și șanțuri oblice intersectate în rețea (hașuri) spre EP; urme de utilizare: tocire și lustru intense; ED fracturată și reamenajată abrupt prin Am; L tot. 93; diam. PD 2,3; diam. PM 5,1/4,5; diam. minim PP 5,6/5; diam. maxim PP 6,8/5,7; diam. EP 4,5/4,3; L PP decorate 12,5; lăț. șanțuri decor 0,6-1.

40. HST/2006-BEM 19 • S I Caroul 5 -2,66 m Din umplutura cuptorului 8 • Ac de păr cu extremitatea proximală concavă (nefasonată) și partea proximală decorată (cu extremitatea proximală în formă de con de pin); fragmentar; lipsește PD, fracturată recent; secțiuni ovale și circulare, poligonale; fasonare integrală prin Ra, probabil cu o lamă de cuțit și At/Ao; fațetare; finisare prin lustruire; decor realizat la

PP prin crestare transversală și oblică; decorul se compune din două șanțuri paralele transversale spre PM și alte două spre EP și șanțuri oblice intersectate în rețea (hașuri) în sectorul PP dintre șanțurile transversale; urme de utilizare: tocire și lustru intense; L tot. cca 95; L 89; diam. PD 3,2; diam. PM 4,6/4,4; diam. minim PP 5,2/3,7; diam. maxim PP 6/4,7; diam. EP 4,9/3,5; L PP decorate 17,2; lăț. șanțuri decor 0,6-1 (fig. 5/40).

41. HST/2006-BEM 20 • S I Caroul 4 -2,50 m Lângă fundația clădirii în o.g. (*opus Graecum*), latura de E, la 0,60 m N de profilul S • Ac (de cusut? de păr?) perforat la partea proximală; partea proximală subțiată, de secțiune plată rectangulară și extremitatea proximală triunghiulară; fragmentar; lipsește ED, fracturată în vechime; urme de ardere la ED; secțiuni circulare, ovale, fațetate; fasonare integrală prin Ra, p ob ð l cu o lamă d e c u ț t și At; fațetare; PP cu diametrul subțiat prin amenajarea prin At a două planuri oblice prelungi; finisare prin lustruire; perforație îngustă, cu pereți perfect paraleli, dispusă longitudinal, cu extremitățile convexe asimetrice la nivelul suprafeței acului, având la interior planuri oblice scurte de amenajare; la interior, perforația este mai scurtă în raport cu conturul exterior, având aceeași morfologie; perforația pare amenajată foarte precis bilateral simetric prin scobire, operație realizată probabil prin folosirea unei dălți înguste cu extremitate rectilinie; la una dintre extremități, plasată spre EP se observă urme reziduale superficiale de amenajare; urme de utilizare: incerte; fracturarea posibilă a ED; piesa nu prezintă urme de tocire și lustru intense și localizate la PD, specifice acelor de cusut; la nivelul perforației nu se observă nici un fel de urme de tocire, lustru sau microfracturi rezultate prin solicitările mecanice pe care le produce, în mod normal, firul de coasere; se poate considera astfel că acul nu a fost utilizat la coasere sau nu a fost folosit deloc?, fracturarea ED fiind accidentală; ca și în cazul piesei nr. 34, perforația avea rolul de a permite fixarea firului de coasere (utilizarea ca ac de cusut) sau a unui element decorativ metalic, de piele sau textil (ciucur, canaf) sau de a fixa ligaturi pentru coafură (utilizarea ca ac de păr); L tot. cca 113; L 109; diam. PD 3,4; diam. PM 4,4; diam. PP 5,6/3,2; diam. EP 5,9/3,6; L ext. perf. 14,5; L int. perf. 8,8; lăț. perf. 1,2; dist. EP-perf. 15,8 (fig. 5/41).

ABREVIERI

Am, Ao, At = abraziune multidirecțională, oblică, transversală; **diam.** = diametru; **dist.** = distanța; **ED** = extremitatea distală; **EP** = extremitatea proximală; **HST-BEM** = Histria-Basilica extra muros, **A.D.** = Anno Domini; **IMDA** = industria materiilor dure animale; **L** = lungimea; **L tot.** = lungimea totală; **lăț.** = lățime; **N, nr.** = număr; **PD** = partea distală; **perf.** = perforație; **PM** = partea mezială; **PP** = partea proximală; **Ra** = raclaj axial; **S** = Secțiune; **TrT** = tratament termic. Dimensiunile sunt redată în mm. L tot. redată în caractere *italic*e reprezintă valoarea obținută prin reconstituire grafică.

„Cercetări realizate în cadrul proiectului POSDRU/6/1.5/S/26 cofinanțat din Fondul Social European prin Programul Operațional Sectorial Dezvoltarea Resurselor Umane 2”.

BIBLIOGRAFIE

- Alicu, Nemeş 1982 D. Alicu, E. Nemeş, *Obiecte de os descoperite la Ulpia Traiana Sarmizegetusa*, Acta Musei Napocensis, 19, 1982, p. 345-365.
- Bajusz, Isac 2000 I. Bajusz, A. Isac, *Podoabele din amfiteatrul de la Porolissum*, în Studia Archaeologica et Historica Nicolae Gudea dicata, Bibliotheca Musei Porolissensis 4, Zalău, 2000, p. 397-430.
- Barnea, Barnea, Bogdan-Cătănicu 1979 Al. Barnea, I. Barnea, I. Bogdan-Cătănicu, *Tropaeum Traiani*, vol. I. *Cetatea*, Bucureşti, 1979.
- Baumann 1983 V. H. Baumann, *Ferma romană din Dobrogea*, Tulcea, 1983.
- Béal 1983 J.-C. Béal, *Catalogue des objets de tabletterie du Musée de la civilisation gallo-romaine de Lyon*, Lyon, 1983.
- Béal 1984 J.-C. Béal, *Les objets de la tabletterie antique du Musée archéologique de Nîmes*, Cahiers des Musées et Monuments de Nîmes 2, Nîmes, 1984.
- Beldiman *et al.* 2008a C. Beldiman, V. Rusu-Bolindeţ, Al. Bădescu, D.-M. Sztancs, *Artefacte din materii dure animale descoperite la Istria-Sectorul Basilica extra muros (II)*, Buletinul Muzeului „Teohari Antonescu”, Giurgiu, 11, 2008, p. 117-128.
- Beldiman *et al.* 2008b C. Beldiman, V. Rusu-Bolindeţ, Al. Bădescu, D.-M. Sztancs, *Istria-Sectorul Basilica extra muros. Artefacte din materii dure animale descoperite în campaniile 2001-2004*, Materiale și cercetări arheologice, Serie nouă, 4, 2008, 39-61.
- Beldiman *et al.* 2009 C. Beldiman, D.-M. Sztancs, V. Rusu-Bolindeţ, I. A. Achim, D. Elefterescu, Al. Bădescu, *Humanizing the animal world by technology in Antiquity: ancient bone and antler anvils for manufacturing toothed iron sickles discovered in Romania*, Annual Zoological Congress of “Grigore Antipa” Museum, “Grigore Antipa” National Museum of National Sciences, Bucureşti, 2009, p. 124.
- Beldiman *et al.* 2010a C. Beldiman, D.-M. Sztancs, V. Rusu-Bolindeţ, Al. Bădescu, *Istria-Sectorul Basilica extra muros. Artefacte din materii dure animale descoperite în campaniile 2001-2004*, Analele Universităţii Creştine „Dimitrie Cantemir”, Seria Istorie, Serie nouă, 1, 2010, p. 30-52.
- Beldiman *et al.* 2010b C. Beldiman, V. Rusu-Bolindeţ, I. A. Achim, D.-M. Sztancs, *Bone and Antler Industry in the Antique City Istria, Romania. I. The Discoveries from the Sectors Basilica Extra Muros and Basilica with Crypt-“Florescu” (2001-2010). Catalogue*, Bucureşti, 2010 (ms).
- Beldiman, Rusu-Bolindeţ, C. Beldiman, V. Rusu-Bolindeţ, D.-M. Sztancs, *Artefacte din materii dure animale descoperite la Istria-Sectorul Basilica extra*

- Sztancs 2007 *muros*, Buletinul Muzeului „Teohari Antonescu”, Giurgiu, 10, 2007, p. 181-190.
- Beldiman, Sztancs 2007a C. Beldiman, D.-M. Sztancs, *Istria, Sector: Basilica extra muros. Industria materiilor dure animale*, Cronica cercetărilor arheologice din România. Campania 2006. A XLI-a Sesiune națională de rapoarte arheologice, Tulcea, 29 mai-1 iunie 2007, p. 202-205.
- Beldiman, Sztancs 2007b C. Beldiman, D.-M. Sztancs, *Capidava. Industria materiilor dure animale*, Cronica cercetărilor arheologice din România. Campania 2006. A XLI-a Sesiune națională de rapoarte arheologice, Tulcea, 29 mai-1 iunie 2007, p. 108-112.
- Beldiman, Sztancs 2009a C. Beldiman, D.-M. Sztancs, *Istria, Sector: Basilica extra muros. Industria materiilor dure animale*, Cronica cercetărilor arheologice din România. Campania 2008. A XLIII-a Sesiune națională de rapoarte arheologice, Târgoviște, 27-30 mai 2009, Valachica, 21-22, 2008-2009, p. 129.
- Beldiman, Sztancs 2009b C. Beldiman, D.-M. Sztancs, *Skeletal technologies, metalworking and wheat harvesting: ancient bone and antler anvils for manufacturing toothed iron sickles discovered in Romania*, in 7th Meeting of the Worked Bone Research Group/ICAZ, September 1st-7th 2009, Wrocław 2009, p. 3-5.
- Beldiman, Sztancs 2010 C. Beldiman, D.-M. Sztancs, *Istria-Basilica extra muros. Industria materiilor dure animale*, Cronica cercetărilor arheologice din România. Campania 2009. A XLIV-a Sesiune națională de rapoarte arheologice, Suceava, 27-30 mai 2010, p. 93-95.
- Biró 1987 M. T. Biró, *Gorsium bone carvings*, Alba Regia, 23, 1987, p. 25-65.
- Biró 1994 M. T. Biró, *The bone objects of the Roman Collection*, Catalogi Musei Nationalis Hungarici, Series Archaeologici II, Budapest, 1994.
- Ciugudean 1997 D. Ciugudean, *Obiectele din os, corn și fildeș de la Apulum*, Muzeul Național al Unirii, Bibliotheca Musei Apulensis V, Alba Iulia, 1997.
- Cociș, Alicu 1993 S. Cociș, D. Alicu, *Obiecte din os din Dacia Apulensis și Dacia Porolissensis*, Acta Musei Porolissensis, 18, 1993, p. 113-149.
- Daremborg, Saglio, Pottier 1877 Ch. Daremborg, E. Saglio, E. Pottier, *Dictionnaire des antiquités grecques et romaines, d'après les textes et les monuments*, I, Paris, 1877.
- Elefterescu 2008 D. Elefterescu, *Obiecte din os de la Durostorum (I)*, Pontica, 41, 2008, p. 219-297.
- Gudea, Bajusz 1991 N. Gudea, I. Bajusz, *Ace de păr de la Porolissum*, Acta Musei Porolissensis, 1991, p. 81-126.
- Gudea, Pop 1970 N. Gudea, I. Pop, *Castrul roman de la Râșnov*, Brașov, 1970.
- Mikler 1997 H. Mikler, *Die römischen Funde aus Bein im Andesmuseum*

- Mainz, Monographies Instrumentum I, Édition Monique Mergoïl, Montagnac, 1997.
- Popilian 1976 Gh. Popilian, *Un quartier artisanal à Romula*, Dacia, N.S., 20, 1976, p. 221-250.
- Preda 1980 C. Preda, *Callatis. Necropola romano-bizantină*, București, 1980.
- Riha 1990 E. Riha, *Der römische Schmuck aus Augst und Kaiseraugst*, Forschungen in Augst 10, Augst, 1990.
- Rusu-Bolindeț et al. 2005 V. Rusu-Bolindeț, Al. Bădescu, R. Milea, L. Chicoș, *Istria, Sector: Basilica extra muros*, Cronica cercetărilor arheologice din România. Campania 2004. A XXXIX-a Sesiune națională de rapoarte arheologice, Jupiter-Mangalia, 25-28 mai 2005, p. 198-199.
- Rusu-Bolindeț et al. 2006 V. Rusu-Bolindeț, Al. Bădescu, R. Milea, L. Chicoș, *Istria, Sector: Basilica extra muros*, Cronica cercetărilor arheologice din România. Campania 2005. A XL-a Sesiune națională de rapoarte arheologice, Constanța, 31 mai-3 iunie 2006, p. 197-200.
- Rusu-Bolindeț et al. 2007 V. Rusu-Bolindeț, Al. Bădescu, R. Milea, L. Chicoș, *Istria, Sector: Basilica extra muros*, Cronica cercetărilor arheologice din România. Campania 2006. A XLI-a Sesiune națională de rapoarte arheologice, Tulcea, 29 mai-1 iunie 2007, p. 200-202.
- Rusu-Bolindeț et al. 2008 V. Rusu-Bolindeț, Al. Bădescu, C. Rogobete, O. Toda, Chr. M. Turcu, Vl. Lăzărescu, D. Bereteu, Șt. Timofte, *Istria, Sector: Basilica extra muros*, Cronica cercetărilor arheologice din România. Campania 2007. A XLII-a Sesiune națională de rapoarte arheologice, Iași, 14-17 mai 2008, p. 169-171.
- Rusu-Bolindeț et al. 2009 V. Rusu-Bolindeț, Al. Bădescu, Vl. Lăzărescu, O. Toda, M. Dunca, Chr. M. Turcu, A.-L. Ignat, O. Grecu, R. Misclean, I. Varvari, *Istria, Sector: Basilica extra muros*, Cronica cercetărilor arheologice din România. Campania 2008. A XLIII-a Sesiune națională de rapoarte arheologice, Târgoviște, 27-30 mai 2009, Valachica, 21-22, 2008-2009, p. 127-129.
- Rusu-Bolindeț et al. 2010 V. Rusu-Bolindeț, Al. Bădescu, Vl. A. Lăzărescu, L. Grumeza, A.-L. Ignat, *Istria, Sector: Basilica extra muros*, Cronica cercetărilor arheologice din România. Campania 2009. A XLIV-a Sesiune națională de rapoarte arheologice, Suceava, 27-30 mai 2010, p. 87-90.
- Rusu-Bolindeț, Bădescu 2006 V. Rusu-Bolindeț, Al. Bădescu, *Histria. Sectorul Basilica extra muros*, Studii și cercetări de istorie veche și arheologie, 54-56, 2003-2005 (2006), p. 103-130.
- Schenk 2008 A. Schenk, *Regard sur la tabletterie antique. Les objets en os, bois de cerf et ivoire du Musée Romain d'Avenches*, Documents du Musée Romain d'Avenches 15, Avenches, 2008.
- Suceveanu 1982 Al. Suceveanu, *Histria VI. Les Thermes romaines*, București, 1982.

- Suceveanu 2002 Al. Suceveanu (resp.), *Istria*, Cronica cercetărilor arheologice din România. Campania 2001. A XXXVI-a Sesiune națională de rapoarte arheologice, Buziaș, 28 mai-1 iunie 2002, p. 64-72.
- Suceveanu 2003 Al. Suceveanu (resp.), *Istria*, Cronica cercetărilor arheologice din România. Campania 2002. A XXXVII-a Sesiune națională de rapoarte arheologice, Covasna, 2-6 iunie 2003, p. 160-166.
- Suceveanu 2004 Al. Suceveanu (resp.), *Istria*, Cronica cercetărilor arheologice din România. Campania 2003. A XXXVIII-a Sesiune națională de rapoarte arheologice, Cluj-Napoca, 26-29 mai 2004, p. 153-165.
- Suceveanu 2005 Al. Suceveanu (resp.), *Istria*, Cronica cercetărilor arheologice din România. Campania 2004. A XXXIX-a Sesiune națională de rapoarte arheologice, Jupiter-Mangalia, 25-28 mai 2005, p. 191-200.
- Suceveanu 2006 Al. Suceveanu (resp.), *Istria*, Cronica cercetărilor arheologice din România. Campania 2005. A XL-a Sesiune națională de rapoarte arheologice, Constanța, 31 mai-3 iunie 2006, p. 191-200.
- Suceveanu 2007 Al. Suceveanu (resp.), *Istria*, Cronica cercetărilor arheologice din România. Campania 2006. A XLI-a Sesiune națională de rapoarte arheologice, Tulcea, 29 mai-1 iunie 2007, p. 191-205.
- Suceveanu 2008 Al. Suceveanu (resp.), *Istria*, Cronica cercetărilor arheologice din România. Campania 2007. A XLII-a Sesiune națională de rapoarte arheologice, Iași, 14-17 mai 2008, p. 163-171.
- Suceveanu 2009 Al. Suceveanu (resp.), *Istria*, Cronica cercetărilor arheologice din România. Campania 2008. A XLIII-a Sesiune națională de rapoarte arheologice, Târgoviște, 27-30 mai 2009, Valachica, 21-22, 2008-2009, p. 124-135.
- Suceveanu 2010 Al. Suceveanu (resp.), *Istria*, Cronica cercetărilor arheologice din România. Campania 2009. A XLIV-a Sesiune națională de rapoarte arheologice, Suceava, 27-30 mai 2010, p. 81-95.
- Suceveanu *et al.* 2002 Suceveanu Al., K. Von der Lohe, V. Rusu-Bolindeț, Al. Bădescu, *Istria, Sector: Basilica extra muros*, Cronica cercetărilor arheologice din România. Campania 2001. A XXXVI-a Sesiune națională de rapoarte arheologice, Buziaș, 28 mai-1 iunie 2002, p. 168-170.
- Suceveanu *et al.* 2003 Al. Suceveanu, V. Rusu-Bolindeț, Al. Bădescu, T. Volkens, R. Petre, Șt. Lungeanu, V. Dinu, *Istria, Sector: Basilica extra muros*, Cronica cercetărilor arheologice din România. Campania 2002. A XXXVII-a Sesiune națională de rapoarte arheologice, Covasna, 2-6 iunie 2003, p. 163-165.
- Suceveanu *et al.* 2004 Al. Suceveanu, V. Rusu-Bolindeț, Al. Bădescu, I. Bulgarea, *Istria, Sector: Basilica extra muros*, în M.-V. Angelescu, I. Oberländer-târnoveanu, Fl. Vasilescu (eds.), Cronica cercetărilor arheologice din România. Campania 2003. A XXXVIII-a Sesiune națională de rapoarte arheologice, Cluj-Napoca, 26-29 mai 2004, p. 156-158.

Suceveanu, Al. Suceveanu, M.-V. Angelescu, *Fântânele. Contribuții la studiul
Angelescu 1998* *vieții rurale în Dobrogea romană*, Institutul de Arheologie «Vasile
Pârvan», București, 1998.

LIST OF TABLES

Table 1. Histria 2001-2006 – Sector Basilica *extra muros*. Bone hair pins and needles: distribution by year of discovery/archeological campaigns.

Table 2. Histria 2001-2006 – Sector Basilica *extra muros*. Bone hair pins and needles: typology.

Table 3. Histria 2001-2006 – Sector Basilica *extra muros*. Bone hair pins and needles: dimensions.

LIST OF CHARTS

Chart 1. Table 2. Histria 2001-2006 – Sector Basilica *extra muros*. Bone hair pins and needles: distribution by year of discovery/archeological campaigns.

Chart 2. Histria 2001-2006 – Sector Basilica *extra muros*. Bone hair pins and needles: typology.

Chart 3. Histria 2001-2006 – Sector Basilica *extra muros*. Bone hair pins and needles: distribution of the length (in mm) of whole pieces.

CAPTION OF FIGURES

Fig. 1. Histria 2001-2006 – Sector Basilica *extra muros*. **1 – 4** Bone hair pins and needles (numbers are those from the catalogue; different scales; for the specific dimensions see the catalogue).

Fig. 2. Histria 2001-2006 – Sector Basilica *extra muros*. **5 – 6, 11, 20** Bone hair pins and needles (numbers are those from the catalogue; different scales; for the specific dimensions see the catalogue).

Fig. 3. Histria 2001-2006 – Sector Basilica *extra muros*. **21 – 22, 32 – 33** Bone hair pins and needles (numbers are those from the catalogue; different scales; for the specific dimensions see the catalogue).

Fig. 4. Histria 2001-2006 – Sector Basilica *extra muros*. **27, 34 – 36** Bone hair pins and needles (numbers are those from the catalogue; different scales; for the specific dimensions see the catalogue).

Fig. 5. Histria 2001-2006 – Sector Basilica *extra muros*. **37 – 38, 40 – 41** Bone hair pins and needles (numbers are those from the catalogue; different scales; for the specific dimensions see the catalogue).

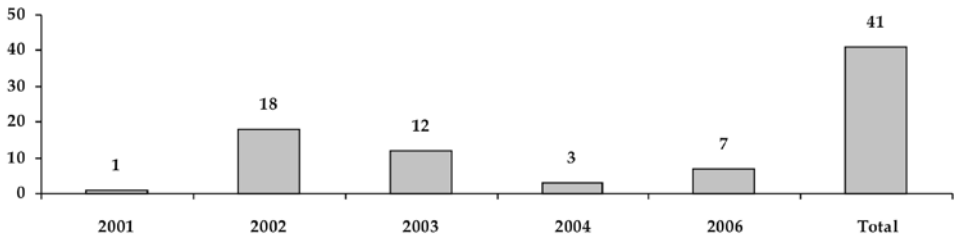


Chart 1. Histria 2001-2006 – Sector Basilica *extra muros*. Bone hair pins and needles: distribution by year of discovery/archeological campaigns.

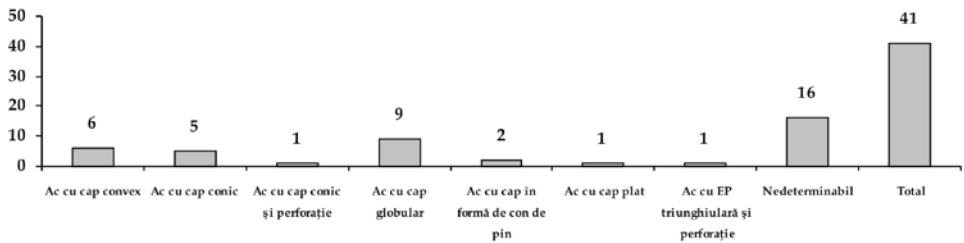


Chart 2. Histria 2001-2006 – Sector Basilica *extra muros*. Bone hair pins and needles: typology.

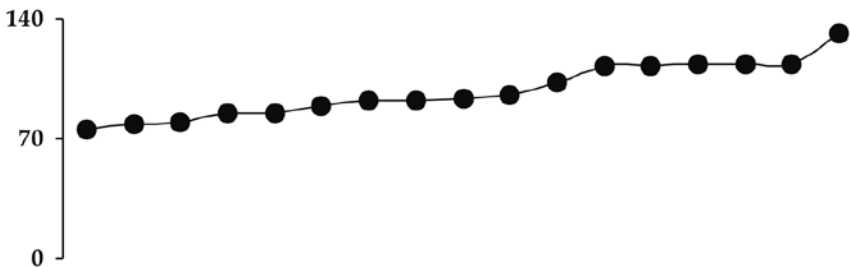


Chart 3. Histria 2001-2006 – Sector Basilica *extra muros*. Bone hair pins and needles: distribution of the length (in mm) of whole pieces.

Categoria tipologică	2001	2002	2003	2004	2006	Total
I Unelte/ Ace de cusut				1	1	2
III Port/Podoabe Ace Necunoscut	1	18	12	2	6	39

Table 1. Histria 2001-2006 – Sector Basilica *extra muros*. Bone hair pins and needles: distribution by year of discovery/archeological campaigns.

Tipul	Efectiv
Ac cu extremitatea proximală convexă	6
Ac de păr cu extremitatea proximală conică	5
Ac (de păr? de cusut?) cu extremitatea proximală conică și partea proximală perforată	1
Ac de păr cu extremitatea proximală globulară	9
Ac de păr de păr cu extremitatea proximală plată	1
Ac de păr cu extremitatea proximală decorată (în formă de con de pin)	2
Ac (de păr? de cusut?) cu partea proximală perforată și extremitatea proximală triunghiulară	1
Ac nedeterminabil – de păr sau de cusut (segmente mezial-distale)	16
Total	41

Table 2. Histria 2001-2006 – Sector Basilica *extra muros*. Bone hair pins and needles: typology.

Nr. crt.	Indicativ	L tot.	L	Diam. EP	Diam. PP	Diam. PM	Diam. PD	Diam. ED	L PP decorate	Lăț. șanțuri	L perf.
1	HST/2001-BEM 6	75			6,2/5,5	5/4	4,5/3,5				
2	HST/2002-BEM 7	113		13/9		5	3,5				
3	HST/2002-BEM 8	78		5/4,5	4/3,7	3,5/3	2,5				
4	HST/2002-BEM 9	80	74	5,5/4,5	4	3,5	2,5				
5	HST/2002-BEM 10		70	7,5/5	4/3	3,5	3/2				
6	HST/2002-BEM 11		46	6,5/4,5	4/3,5	3,4					
7	HST/2002-BEM 12		54	6	5	4					
8	HST/2002-BEM 13		46	5	4,7	4,5					
9	HST/2002-BEM 14		54	5,7/4,7	5,5/4,5	4,5					
10	HST/2002-BEM 15		75			4,2	2,5				
11	HST/2002-BEM 16		75		4	3,5	3				
12	HST/2002-BEM 17		51			4,5	3,5				
13	HST/2002-BEM 18		49,5		4,5	4,2					
14	HST/2002-BEM 19		45			3,5/3	2,5				
15	HST/2002-BEM 20		40			5					
16	HST/2002-BEM 21		36,5				3,5				
17	HST/2002-BEM 22		35				3/2,5				
18	HST/2002-BEM 23		30				3,5				
19	HST/2002-BEM 24		26			4,5	4				
20	HST/2003-BEM 8		78	11/8,5	4	4,5	4				

Tabel 3a. Histria 2001-2006 – Sector Basilica *extra muros*. Bone hair pins and

needles: dimensions.

Nr. crt.	Indicativ	L tot.	L	Diam. EP	Diam. PP	Diam. PM	Diam. PD	Diam. ED	L PP decorate	Lăț. șanțuri	L perf.
21	HST/2003-BEM 9	92		5	5,2	4,5	4				
22	HST/2003-BEM 10	89		4,5/4	4,5	4	3,5				
23	HST/2003-BEM 11		98	4,5/4	5	4	2,5				
24	HST/2003-BEM 12		89	4,5/4	4,5	4	3,5				
25	HST/2003-BEM 13		61			5	4,5				
26	HST/2004-BEM 14		40	5	4						
27	HST/2004-BEM 16	92		4		4	2	1			
28	HST/2004-BEM 17		33				3	1,5			
29	HST/2004-BEM 18		45			4					
30	HST/2004-BEM 19		56			5,5	4				
31	HST/2004-BEM 20		66,5	4,5		4,5					
32	HST/2004-BEM 12	132		6,5		4		1			
33	HST/2004-BEM 13	85	75	5/3,5		3,5	2				
34	HST/2004-BEM 15	85	74	3		3,5	2,5				3,35
35	HST/2006-BEM 14	113,4		5,1/4,8	5	4	2,2				
36	HST/2006-BEM 15	112		5,6/5,4	5,2	4,6	3,5				
37	HST/2006-BEM 16	112		5,6/4,8	4,7/2,1	4	2,4				
38	HST/2006-BEM 17	103	101	6,6/5,9	4/2	3,5	2,6				
39	HST/2006-BEM 18	93		4,5/4,3	6,8/5,7; 5,6/5	5,1/4,5	2,3		12,5	0,6-1	
40	HST/2006-BEM 19	95	89	4,9/3,5	6/4,7; 5,2/3,7	4,6/4,4	3,2		17,2	0,6-1	
41	HST/2006-BEM 20	113	109	5,9/3,6	5,6/3,2	4,4	3,4				14,5

Table 3b. Histria 2001-2006 – Sector Basilica *extra muros*. Bone hair pins and needles: dimensions.

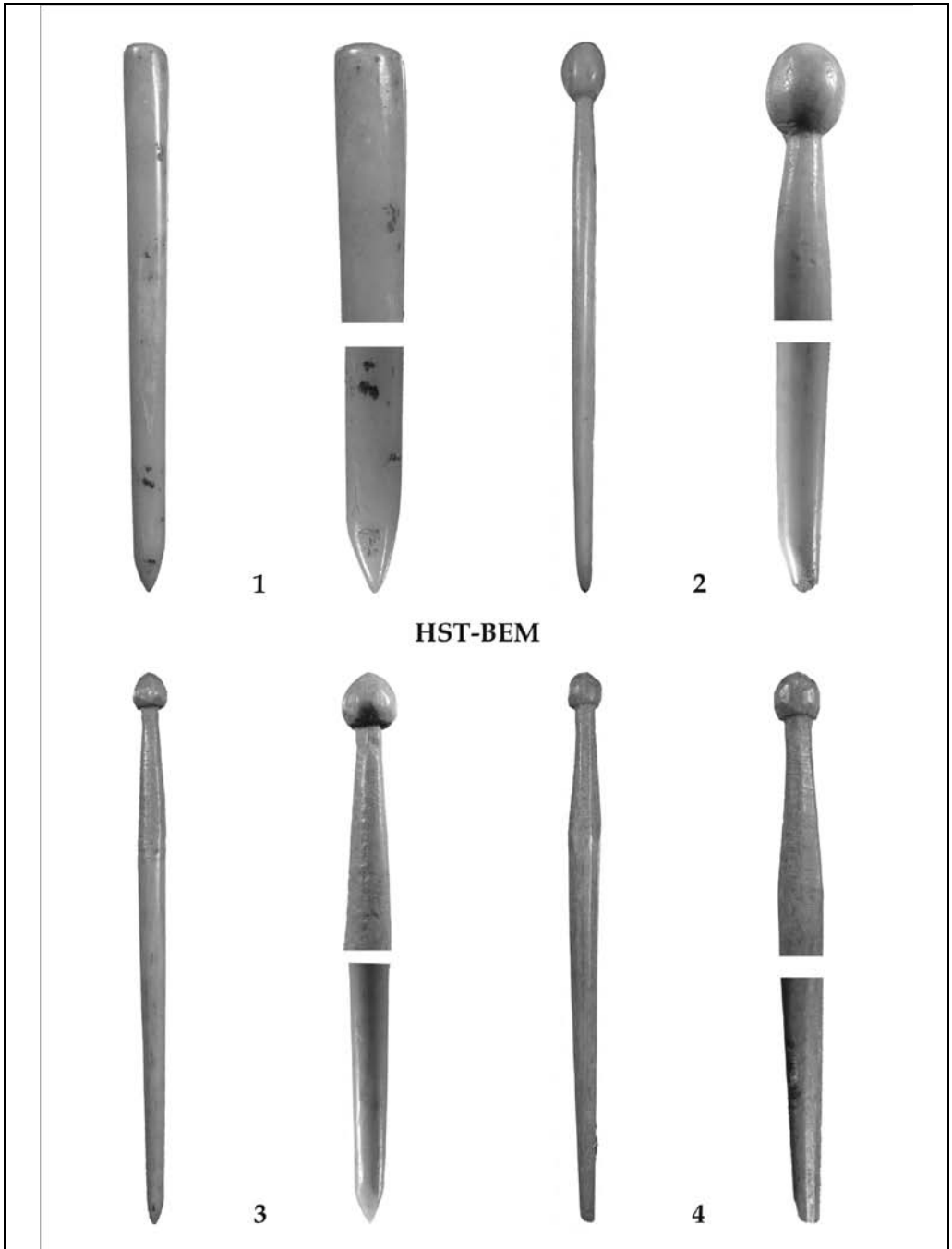


Fig. 1. Histria 2001-2006 – Sector Basilica *extra muros*. 1 – 4 Bone hair pins and needles (numbers are those from the catalogue; different scales; for the specific dimensions see the catalogue).

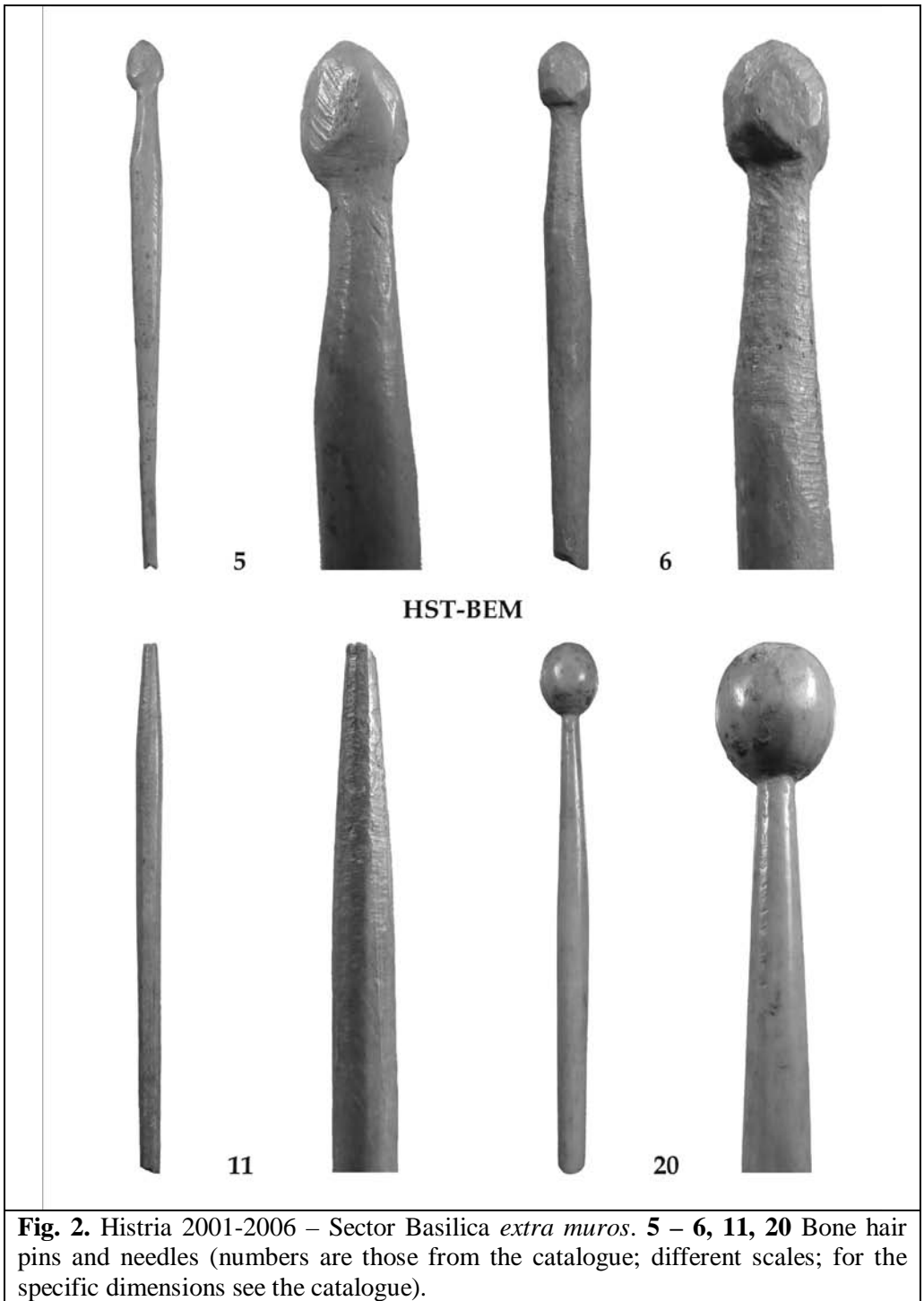


Fig. 2. Histria 2001-2006 – Sector Basilica *extra muros*. **5 – 6, 11, 20** Bone hair pins and needles (numbers are those from the catalogue; different scales; for the specific dimensions see the catalogue).

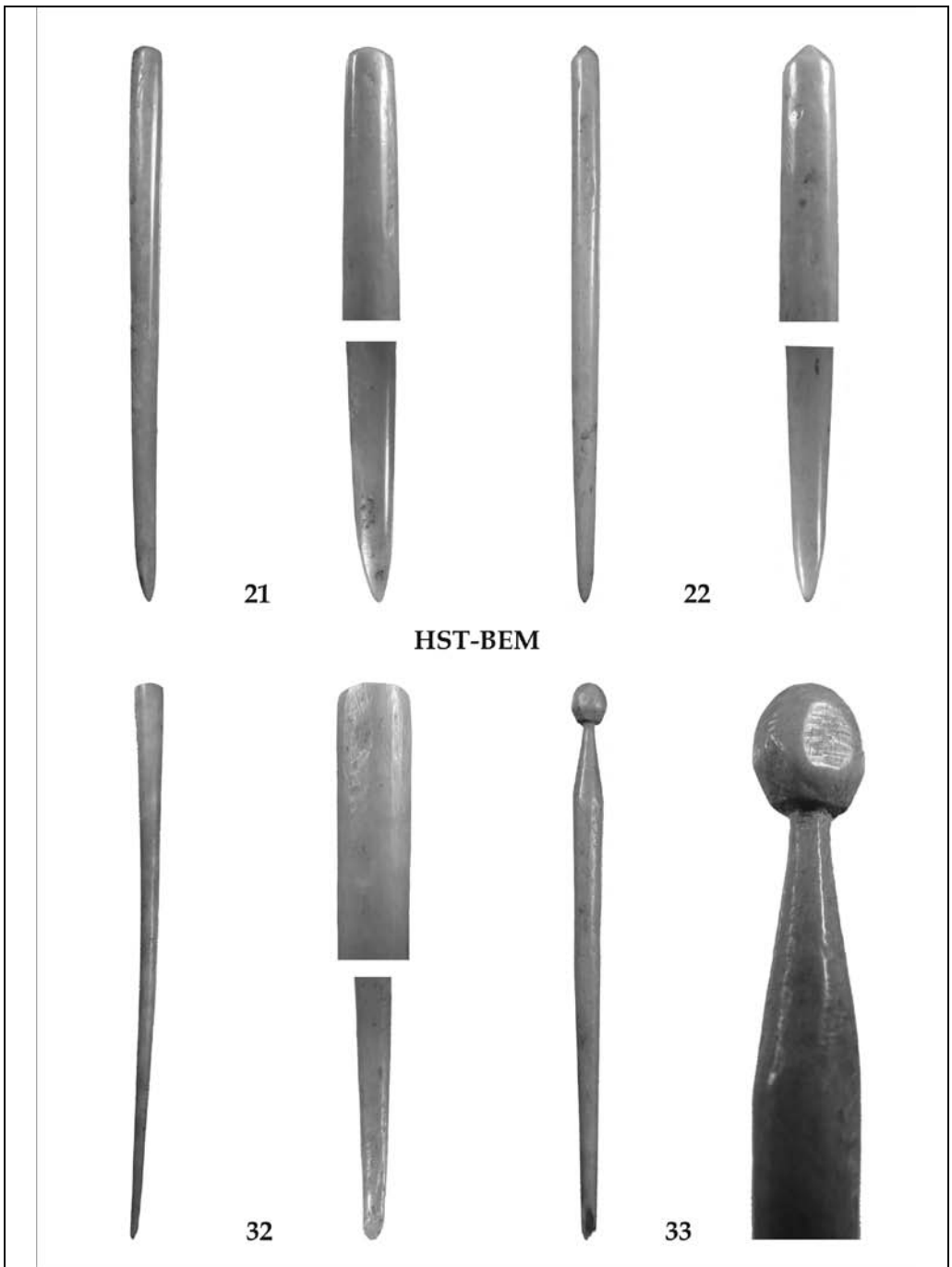


Fig. 3. Histria 2001-2006 – Sector Basilica *extra muros*. 21 – 22, 32 – 33 Bone hair pins and needles (numbers are those from the catalogue; different scales; for the specific dimensions see the catalogue).

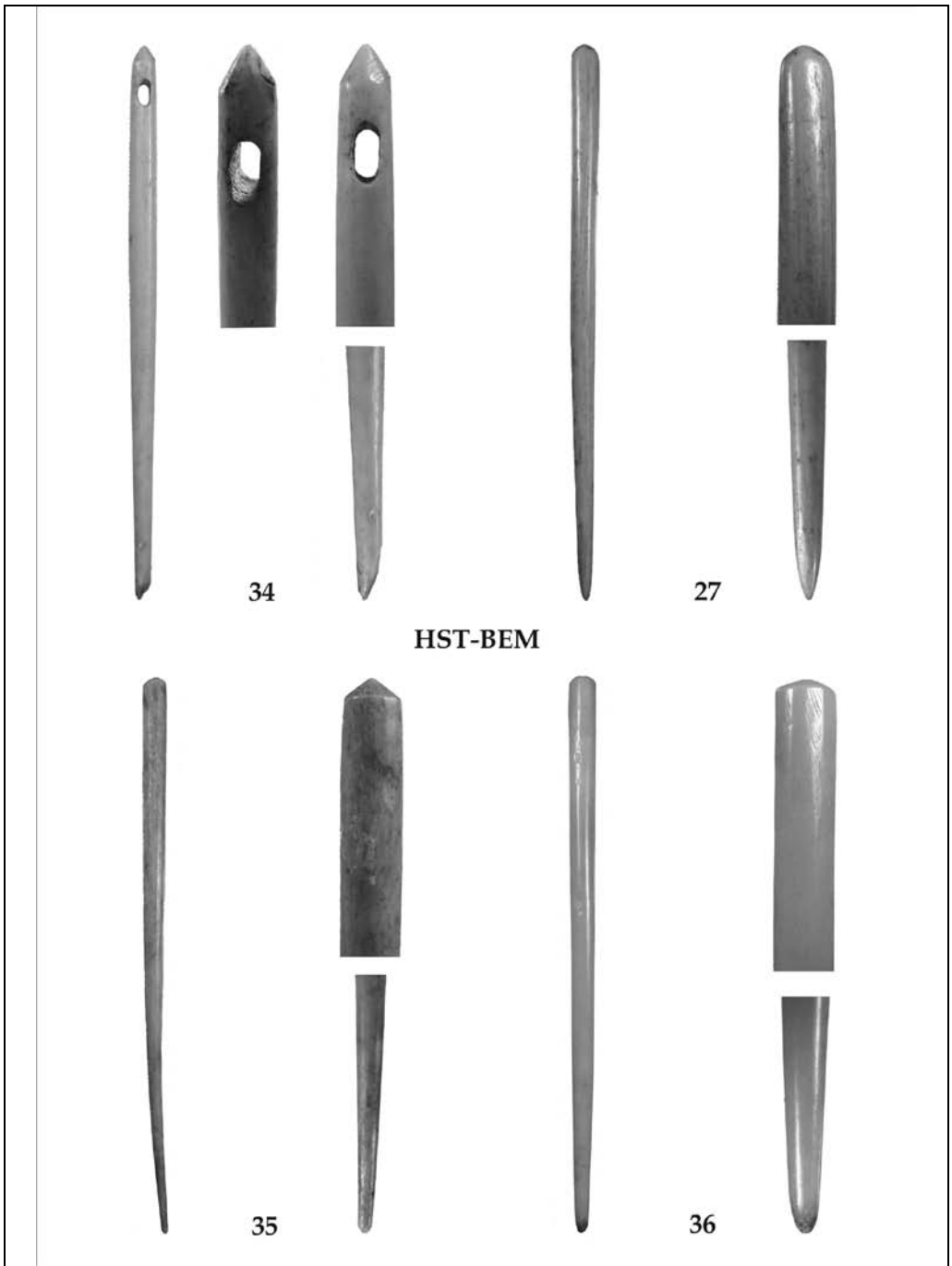


Fig. 4. Histria 2001-2006 – Sector Basilica *extra muros*. 27, 34 – 36 Bone hair pins and needles (numbers are those from the catalogue; different scales; for the specific dimensions see the catalogue).

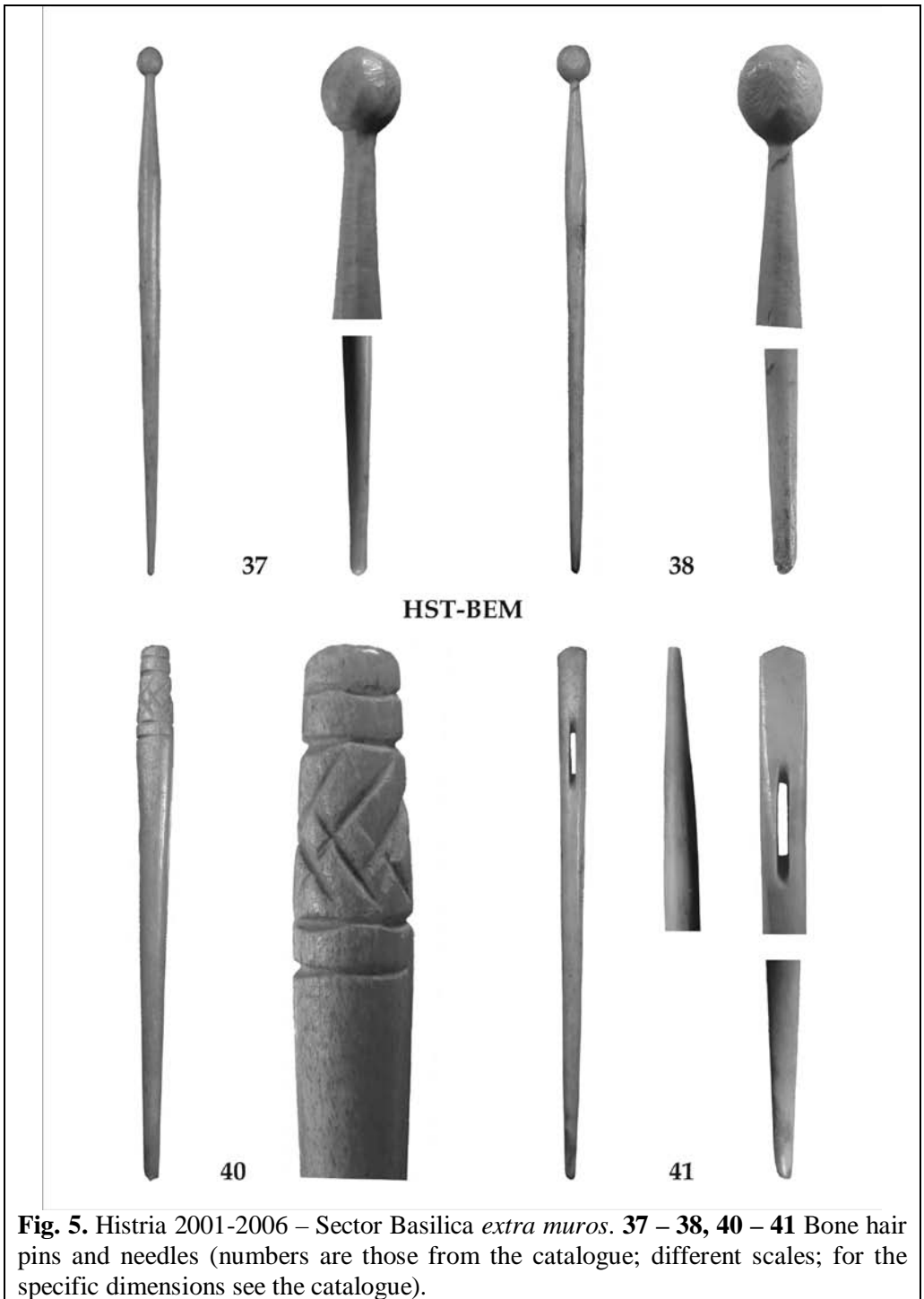


Fig. 5. Histria 2001-2006 – Sector Basilica *extra muros*. 37 – 38, 40 – 41 Bone hair pins and needles (numbers are those from the catalogue; different scales; for the specific dimensions see the catalogue).