

ACTA TERRAE SEPTEMCASTRENSIS

X, 2011

**“LUCIAN BLAGA” UNIVERSITY OF SIBIU
FACULTY OF HISTORY AND PATRIMONY
INSTITUTE FOR THE STUDY AND VALORIFICATION OF THE
TRANSYLVANIAN PATRIMONY IN EUROPEAN CONTEXT**

**ACTA TERRAE
SEPTEMCASTRENSIS**

X

Editor: Sabin Adrian LUCA

Sibiu, 2011

Editorial board:

Editor:

Sabin Adrian LUCA („Lucian Blaga” University of Sibiu; Brukenthal National Museum, Sibiu; Romania)

Members:

Ioan-Aurel POP (Member of the Romanian Academy)

Dumitru PROTASE (Honorary member of Romanian Academy)

Janusz K. KOZŁOWSKI (Member of Poland Academy)

Michael WHITE (Sussex University, Brighton, United Kingdom)

Krum BACVAROV (Institute of Archaeology and Museum at the Bulgarian Academy of Sciences, Bulgaria)

Zeno-Karl PINTER („Lucian Blaga” University of Sibiu, Romania)

Marin CÂRCIUMARU („Valahia” University of Târgoviște, Romania)

Nicolae URSULESCU („Al. I. Cuza” University of Iași, Romania)

Gheorghe LAZAROVICI („Eftimie Murgu” University of Reșița, Romania)

Secretary:

Cosmin Ioan SUCIU („Lucian Blaga” University of Sibiu, Romania)

ISSN 1583-1817

Contact adress: „Lucian Blaga” University of Sibiu, Faculty of History and Patrimony, *Institute for the Study and Valorification of the Transylvanian Patrimony in European context*, B-dul Victoriei Nr. 5-7, 550024 Sibiu, România; tel. / fax. 0269 / 214468; 0745 / 366606; e-mail: sabinadrian.luca@ulbsibiu.ro, ins.arheologie@ulbsibiu.ro; web: <http://arheologie.ulbsibiu.ro>.

Content

Anamaria TUDORIE, TYPOLOGIC CATALOGUES AND DICTIONARIES FOR STARČEVO-CRIȘ POTTERY..... 7

Georgeta EL SUSI, ANALYSIS OF FAUNAL FROM SUBLEVEL IIa (VINČA A2-3) AT MIERCUREA SIBIULUI-PETRIȘ (SIBIU COUNTY) 17

Marco MERLINI, TĂRTĂRIA: A RITUAL-GRAVE TO CONSECRATE A NOVEL ANCESTOR IN A NEOLITHIC MEDIUM-SCALE COMMUNITY 47

Tibor-Tamás DARÓCZI, ASSOCIATIONS OF ARCHAEOLOGICAL FINDS IN MIDDLE BRONZE AGE CENTRES OF THE EASTERN CARPATHIAN BASIN - ASPECTS OF POWER 113

Victor SAVA, ARCHEOLOGISCHE BEFUNDE IN DEM SIGHIȘTEL TAL (KREIS BIHOR) 141

Diana-Maria SZTANCS, Corneliu BELDIMAN, Viorica RUSU- BOLINDEȚ, Alexandru BĂDESCU, CONTRIBUȚII LA CUNOAȘTEREA INDUSTRIEI ANTICE A MATERIILOR DURE ANIMALE DIN DOBROGEA. ACE DE OS DESCOPERITE LA HISTRIA-SECTORUL BASILICA EXTRA MUROS 157

Elena-Cristina NIȚU, Review – *The Prehistory of Banat* (Editors-in-chief Nikola Tasić and Florin Drașovean), I. *The Palaeolithic and Mesolithic* (Edited by Florin Drașovean and Borislav Jovanović), EA The Publishing House of the Romanian Academy, Bucharest, 2011 185

Carol KACSO, Horia Ciugudean, Sabin Adrian Luca, Adrian Georgescu, Review – *Depozitul de bronzuri de la Dipșa*, Bibliotheca Brukenthal V, Sibiu, 2006 197

ARCHEOLOGISCHE BEFUNDE IN DEM SIGHIȘTEL TAL (KREIS BIHOR)*

Victor SAVA

Complexul Muzeal Arad, Romania

sava_vic@yahoo.com

Schlüsselworte: *Bihor Gebirge, Sighiștel Tal, ersten Eisenepoche, Höhle, Opfer.*

Abstract: *From an administrative point of view, Sighiștel village belongs to Câmpani town. As geographic location, Sighiștel is placed in the South-East corner of Bihor County, at the foot of Apuseni Mountains, at 27 Km South-East of Beiuș city (Pl. I/1).*

Sighiștel Valley (Pl. I/2) is one of the most interesting speological locations from Romania. The concentration on a valley, of only 9 km length, over 150 caves, most of them difficult to reach, is in addition to a national record in terms of endokarstification an attraction for any mountaineers. The entry into this valley is made through a wide "gate"; into the inferior sector the valley turns into a real canyon. The debut of the valley is marked to the left by Țibocoiaia Hill and to the right by Corbeasca Hill.

This area is known in archaeological literature, particularly through the research of N. Vlăssă, made at the end of the sixth decade of the XXth century. Archaeological discoveries were made in four caves; particularly the Coșofeni culture is well represented.

Towards the end of 2008, being interested in Early Iron Age pottery from the current radius of the Arad municipium and seeking the artifacts discovered here, I came across, in the Arad Museum collections, with an interesting recipient. The bitronconic vessel contained 10 animal bones, whit a paper record card in which were written the essential dates of the discovery. In March 2009, M. Besesek, the president of Speowest Arad, a speological association, donated to Arad Museum some ceramic fragments discovered in "Dâmbul Colibii" cave.

Tunelul Uscat Cave, with 3425/129 cadastral number, is located on the right side of the Sighiștel Valley at 390 m absolute altitude and 15 m relative altitude. It has a unique, low gallery, beautiful concretioned, with two entries. The gallery has a length of 50 m and a positive out of level of 0,5 m.

The recipient is almost intact (Pl. II/6; III/1), only a part of the rim is missing. More than half the diameter shows a cleft. The rim is everted, with large mouth, short neck, bitronconic body and flat footing. The decoration is placed on the maximum diameter of the body, and it consists in tight channellings. Between these channellings are interposed four vertical knobs. The paste is tempered with sand. Burning is reductant. On the inside the color is brick-red and on the outside is black. On the lower part of the body the recipient is covered with ferrous oxide.

Dimensions: mouth diameter: 21 cm; body diameter: 45 cm; footing diameter: 13,2 cm; height: 33,5 cm; paste thickness: 0,7 cm.

As a first observation, the cave it should not be included in the category of those used as a habitation because of its small size and precarious accessibility, so we must eliminate

* Ich möchte auf dieser Weise dr. Florin Gogâltan für seine Hilfe in der Aussarbeitung dieses Studiums danken.

from the start the fact that this cave was used for habitation. Due to lack of information regarding the character of the discovery, a number of important elements cannot be known, such as the exact place of the findings, both the vessel and the animal bones, or if the bones were retained in the vessel or around it.

Taking into consideration all these data, the archaeological findings from this cave can be regarded as offerings. In order to deposit the offering were slaughtered three different animal types, sheep, cattle and bird. Its worth noted that the chunks were extremely poor in meat (Pl. V/1-2).

The bitronconic recipient form, discovered in „Tunelul Uscat” Cave, with everted rim, short neck, bitronconic body, flat footring, has very good analogies at Şuncuiuş „Peştera Ungurului”. The discoveries from Şuncuiuş are characterized through the spreading of wide and oblique channellings. This ornament marks the end of Igrîţa cultural group; from the chronological view this represents the second half of HA₁, eventual the first half of HA₂.

Both Igrîţa group and Gáva discoveries are characterized by the ceramic coloristic differences, red or brick-red on the inside and black on the outside. From the chronological point of view, the both cultural entities, Igrîţa and Gáva, fill the gap between BD-HB₁. After the end of Gáva culture this type of ceramics almost disappears.

We must mention the fact that the single element of chronological framing of the “Tunelul Uscat” discovery is the bitronconic recipient. This type of recipient is not suitable for a tight chronological framing. Beside form and ornamentation, the brick-red inside and black color on the outside helps us to restrict the chronology; taken this into account the lower limit is HB₁. The upper chronological limit represents the Şuncuiuş „Peştera Ungurului” deposit (HA₁/HA₂); in which this type of ornament is not known. Given the arguments presented above, we can say that the offering from this cave belongs to the chronological horizon framed between the end of HA₁/first half of HA₂ and HB₁.

Dâmbul Colibii Cave. At the beginning of 2009, M. Besesek found in this cave a few pottery sherds (Pl. II/1-5). On the conditions of the discovery, the pottsherds were found in the cave portal at the ground surface.

Since the appearance of Igrîţa group on the archaeological scene, was stressed the chronological link between these findings and those from Susani or Bobda. With the emergence of Igrîţa elements at Româneşti and the discovery of bronze deposits from Zăgăjeni and Cornuţel, was launched the idea of the genetic links between Igrîţa and Susani groups. Thus by the discovery of Cornuţel (first half to middle HA₁), M. Gumă saw the link between Valea Timişului II / Susani „Deluţ” / Româneşti chronological horizon and Susani group. With these data available, there was only a step towards assigning to Igrîţa group, along with late Balta Sărată elements and pannonic late tumulus elements, a genetic role of Susani group.

One of the common elements of the Igrîţa and Susani group is the flat cup, with large mouth, high-drawn strap handle, decorated on the interior with tight channellings disposed in a star shape. This type of cup can be found in both cultural areas and in the same time represents a well dated element. Star shape interior decoration can be found on a series of cups or bowls at Şuncuiuş „Peştera Ungurului”, Susani „Grămurada lui Ticu”, Debrecen „Nyulas”, Debrecen „Haláppuszta” or Köröm „Rákóczi-domb”.

The discoveries from Şuncuiuş „Peştera Ungurului” are representing the final phase of the Igrîţa group. It is not surprising that here were found the most numerous exemplars of flat cups. The final phase of Igrîţa group is contemporaneous with Susani (the second half of HA₁, eventually first half of HA₂).

On the basis of star shape decoration (Pl. II/5), of wide and oblique channellings we can associate the discoveries from „Dâmbul Colibii” cave with the one from Şuncuiuş „

Peștera Ungurului”, in chronological terms this horizon express the final half of HA₁ / first half of HA₂. Therefore the final phase of Igrița group is marked by the findings from „Cioclovina Cave”, Șuncuiuș “Peștera Ungurului” and Șighiștel „Dâmbul Colibii”.

Researches made with POSDRU/88/1.5/S/60370 Project Integration of the Romanian Research in the context of European Research-doctoral scholarships co financed by the European Social Found by The Operation Sector for Human Researches Development Program 2007-2013 – coordinator prof.dr. Sabin Adrian LUCA.

Durch diesen Artikel habe ich mir vorgenommen, ein weniger bekannter Bereich der archeologischen Literatur voranzuheben, und zwar der Sighiștel Tal, Apuseni Gebirge. Die Entdeckungen die in diesem Tal gemacht wurden, sind eine Reflektion des widerruflichen Arbeitsganges der archäologischen Kenntnisse, so dass dieser Artikel das schon Erklärte unterstützen wird.

Aus einem administrativen Sichtpunkt, gehört der Dorf Sighiștel der Gemeinde Câmpani, Kreis Bihor. Geographisch, befindet sich Sighiștel im süd osten Bihors, in den Apuseni Gebirge, 27 Km südöstlich von der Stadt Beiuș (Abb. I/1). Sowohl der Bach, ein Nebenfluss des Crisu Negru Flusses, als auch dessen Tal tragen den Namen des Dorfes, Sighiștel.

Der Sighiștel Tal (Abb. I/2) ist eine der interessantesten speologischen Regionen in Rumänien. In einem Tal dass nur 9 Km lang ist, konzentrieren sich über 150 Höhlen, die Meisten schwer erreichbar, so dass sie nicht nur ein nationaler Rekord sind, wenn es um den Karst Koeffizient geht und sind eine Attraktion für jeden Gebirgsliebhaber. Der Eingang in diesem Tal wird durch einen weiten Pass gemacht, dass in dem unteren Sektor zu einem Canyon wird . Der Talanfang wird von dem Țibocoaia Hügel an der linken Seite, und von dem Corbeasca Hügel an der rechten Seite markiert. Obwohl das Relief des Tales unfreundlich und schwierig scheint, können die 9 Km in 6-7 Stunden durchgewandert werden.

Diese Zone ist in der archäologischen Literatur insbesondere durch N. Vlassa's Forschungsarbeiten die am Ende der sechsten Dekade des XX Jahrhunderts durchgeführt wurden. Die speologischen Forschungen in der „Dâmbul Colibii II” Höhle, in 1957 durchgeführt, haben zu der Entdeckung eines Kelches mit Fuss geführt, der der neolitischen Starčevo-Criș Kultur gehört (Vlassa 1961, 17; Fig. 1; Vlassa 1974, 409; Boroneanț 2000, 10). Ein Jahr später hat der klausenburgische Forscher in den „Dâmbul Colibii II” und „Măgura” Höhlen Sondagen durchgeführt. Die Ausgrabung aus „Dâmbul Colibii II” hat ein leichter Sediment aus dem XV-XVI Jahrhundert n. Chr und ein 0,80 m dicker Bereich mit Sedimente der mittleren Bronzeepoche, der Horizont der Griffe, hervorgehoben (Vlassa 1974, 409; Fig. 1-2; Boroneanț 2000, 10-11). Die „Măgura” Höhle ist wegen Entdeckungen der finalen Kupferepoche, aus der Coțofeni Kultur, III Phase, bekannt. Keramische Fragmente dieser Kultur wurden in einem 0,60 m dicken Bereich gefunden (Vlassa 1974, 411; Fig. 5-8). Die Träger der Coțofeni Kultur, bekannt für Ihre aussergewöhnliche Mobilität, haben auch in der „Fața Pietrei” Höhle Spuren hintergelassen. Nach einigen Oberflächenforschungen wurden hier ein paar keramische Fragmente

entdeckt (Vlassa 1974, 411; Fig. 3-4). Da nur wenige Fragmente entdeckt worden sind, ist die chronologische Einteilung schwer. Diese sind mit Kordel dekoriert, also kann man um eine weite Einteilung plädieren, Ende der II Phase/III Phase der Coțofeni Kultur. Andere archäologische Forschungen wurden in der Țibucoiaia Höhle von E. Terzea durchgeführt. Die Grabungen zwischen 1958-1960 haben zu der Entdeckung einiger Sedimente die sowohl dem mittleren Paleolitikum als auch dem oberen Paleolitikum gehören (Boroneanț 2000, 10).

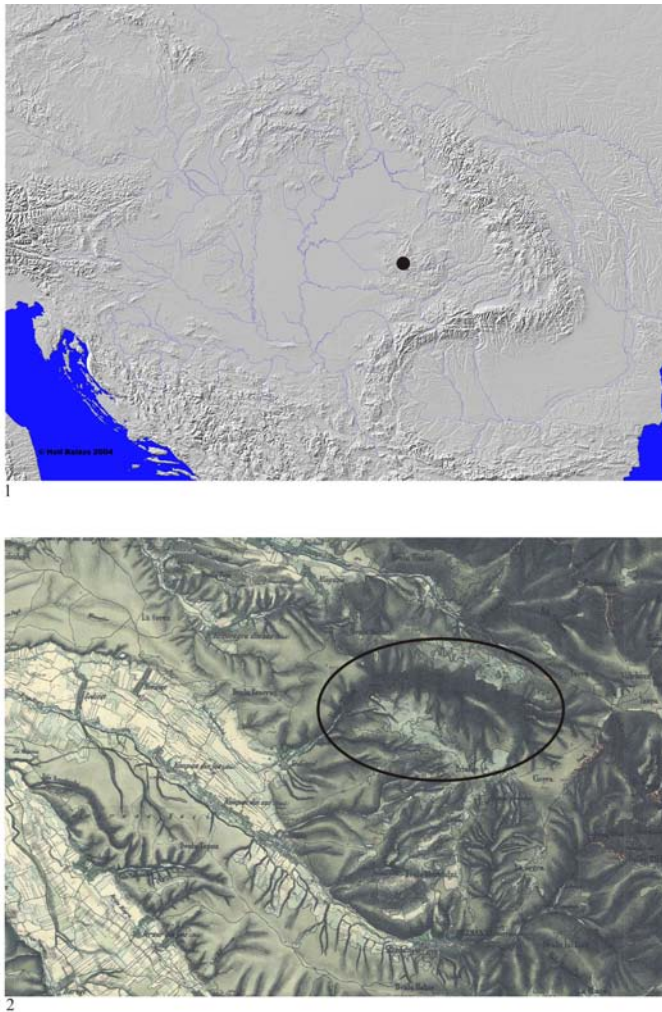


Abb. 1. 1. Karpatenbecken Karte, mit der Lokalisierung des Sighiștel Dorfes; 2. Sighiștel Areal Karte des XIX Jahrhunderts mit dem Sighiștel Tal hervorgehoben.

Am Ende des Jahres 2008, als ich an der Keramik der ersten Eisenepoche in der Nähe der Stadt Arad interessiert war, suchte ich mehrere Artefakte in dem Lagerhaus des Alten Geschichte und Archeologischen Museumkomplexes Arad, und habe ein interessantes Gefäß gefunden. Dieser enthielt 10 osteologische

Fragmente und ein Stück Papier, auf dem die Haputdaten der Entdeckung geschrieben waren. Etwas später, im März 2009, haben M. Besesek, der Präsident der Speologischen Assoziation Speowest Arad, gemeinsam mit V. Radu dem Museumskomplexes Arad einige keramische Fragmente, die sie in der Dâmbul Colibii Höhle, im Sighiștelal gefunden hatten¹, gestiftet.

Die Tunelul Uscat Höhle, mit der Kadasternummer 3425/129, befindet sich auf der rechten Seite des Sighiștel Tales, bei 390 m absoluter Höhe und 15 m relative Höhe. Es ist eine Fossilien Höhle, aus neojurassischem Kalkstein. Es hat eine einzige, tiefe, schön abgelagerte Gallerie, mit zwei Eingänge. Die Gallerie ist 50 m lang und hat eine positive Unebenheit von 0,5 m (*Vălenaș et alii 1977, 271*).

Auf der Notiz dass sich im Gefäss befand, gibt es einige Daten über der Entdeckung: „Keramischer Gefäss, Tuneleul Uscat Höhle; April 1977; Sighiștel Tal; hydrographischer Becken des Crișul Negru, Kreis Bihor; Hitt Ioan, Moraviei Strasse 21, Arad, Grădiște“. Die wenigen Informationen waren genügend um herauszufinden dass das Gefäss in 1977 entdeckt wurde, in der Tunelul Uscat Höhle auf dem Sighiștel Tal, und dass der Namen des Stifters I. Hitt ist. Diese Daten werden in dem 'Speologischen Bestand der Bihor Gebirge' (*Vălenaș et alii 1977, 271*). Hier wird in der Geschichte der Höhlenforschung geschrieben, dass G. Halasi, I. Hitt und M. Chevereșan speologische Forschungen in April 1977 durchgeführt haben und dass sie nur „neolitische“ Keramik gefunden haben.

¹ Ich bedanke mich auf dieser Weise an Mihai Besesek und Valentin Radu für die Stiftung an dem Museumskomplex Arad und für die Informationen um die Entdeckung.

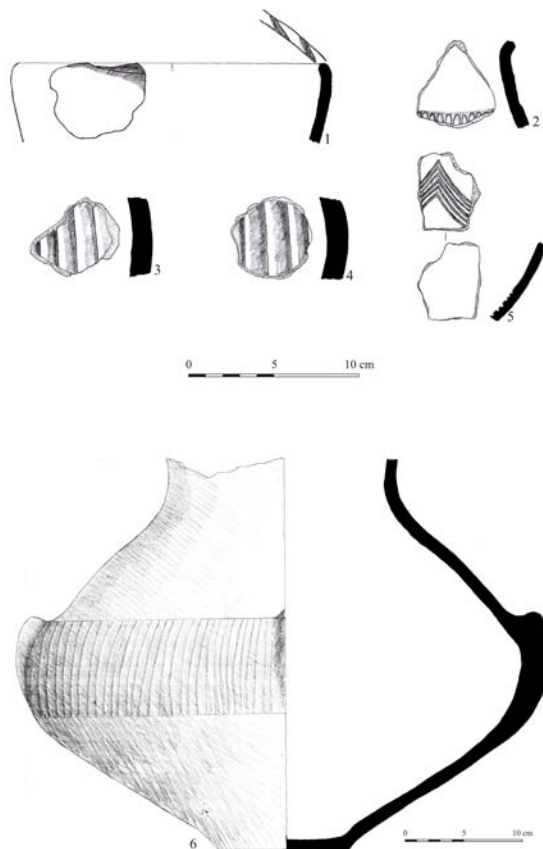


Abb. II. 1-5. Keramische Fragment in der „Dâmbul Colibii“ Höhle; 6. Gefäss dass in der „Tunelul Uscat“ Höhle gefunden hat.

Das Gefäss ist komplett (Abb. II/6; III/1), es fehlt nur ein Teil des Randes. Mehr als die Hälfte des Diameters des Leibes hat eine Bruchstelle. Der Rand ist nach Aussen gewölbt, die Öffnung ist weit, es hat einen kurzen Hals, der Leib ist bitronkisch und ist in der Mitte gewölbt und der Boden ist platt. Die Dekoration befindet sich auf der maximalen Extremität des Leibes und ist von engen, seichten und leicht schräge Furchen repräsentiert. Die Paste ist halbfein, da es in der Mischung feines Sand beinhaltet. Die Verbrennung ist vermindernd, von guter Qualität. Das Gefäss hat auf der Aussenseite eine schwarze Farbe, teilweise einen metallischen Schimmer, und auf der Innenseite hat es eine rötliche Farbe. Auf einem grossen Teil des Körpers, insbesondere die untere Hälfte, ist das Gefäss mit Eisenoxide, wegen der Limonitisierung, bedeckt².

Grössen: Öffnungsdiameter: 21 cm; Leibdiameter: 45 cm; Bodendiameter: 13,2 cm; Höhe: 33,5 cm; Dicke der Wand: 0,7 cm.

² Ich danke Frau Angela Țigan, die mir Informationen über die chemische Komposition der Sedimente auf dem Gefäss in der Tunelul Uscat Höhle gegeben hat, aber auch die Sedimente die sich auf den keramischen Fragmente in Dâmbul Colibii befanden, gab.



Abb. III. 1. Fotografie des Gefässes dass in der „Tunelul Uscat“ Höhle, gefunden wurde; 2. Osteologische Fragmente die in der „Tunelul Uscat“ Höhle gefunden wurde.

Wie oben beschrieben, zusammen mit dem Gefäss wurden auch 10 Tierknochen gestiftet. Durch die Freundlichkeit von dr. Solyom L. Konnte ich deren Beschreibung haben³. So wurden zwei Oberarmknochen von grosse, junge Wiederkäuer identifiziert. Weiterhin, die osteologische Fragmente kommen von Erwachsene, undzwar: Phalanx (kleiner Wiederkäuer), Metacarpus / Metatarsus (kleiner Wiederkäuer), ein Schulterblatt (kleiner Wiederkäuer), die Diaphyse der Ulna (grosser Wiederkäuer), Metacarpus/Metatarsus distale Epiphyse (grosser Wiederkäuer), Metacarpus / Metatarsus proximale Epiphyse (grosser Wiederkäuer), karpaler Knochen (grosser Wiederkäuer), Tibia (Vogel) (Abb. III/2).

Als eine erste Äusserung, ist die Höhle nicht bewohnbar, weil die Grösse zu klein ist und es schwer zu erreichen ist, so dass man die Bewohnungsvariante ausgrenzen kann. Da es nicht genug Informationen was es die

³ Ich danke auf dieser Weise dr. Solyom Levente, der die osteologische Fragmente identifiziert hat.

Entdeckungsumstände gibt, wie zum Beispiel die exakte Lokalisierung der Sedimente, des Gefässes und auch der osteologischen Fragmente, aber auch wo die Fragmente behalten wurden, sowohl im Gefäss als auch in der Nähe des Gefässes, können diese wichtige Elemente nicht bekannt werden⁴. Die Eisenoxide die den Gefäss auf einer Seite bedecken beweisen aber dass das Gefäss direkt auf dem Boden lag, im Kontakt mit einem der Höhlenwände.

Wenn man die schon bekannten Daten bedenkt, scheint es, dass die archäologische Gruppe die man in der „Tunelul Usat“ gefunden hat, ein Opfer ist. Um diesen Opfer durchzuführen, wurden drei verschiedene Tiertypen, und zwar kleine Wiederkäuer, grosse Wiederkäuer und Vogel, geopfert. Es lohnt sich zu erinnern, dass die angebotene Tierteile nicht reich an Fleisch sind (Abb. IV/1-2).

Diese bitronkonische Gefässe haben einige Charakteristika die in den Urnen die charakteristisch für die BD/HA₁ Zeitspanne sind, abstammen, die schon definierende Charakterzüge haben, wie zum Beispiel das bitronkonische Körper oder Dekorierungen auf der maximalen Extremität des Leibes (*Szabó 2002*, 45, Fig. 2, IV.B.1). Die ersten Erscheinungen der Gefässe die die maximale Extremität mit horizontale Furchen dekoriert haben, treten während der HA₂ Zeitspanne auf, und existieren weiterhin durch die HB Zeitspanne. Die vorzeitigsten Ausfertigungen sind diejenigen aus Ungarn, Biharkeresztés (*Szabó 2002*, Pl. 134/1), Doboz (*Szabó 2002*, pl. 146/6), Hódmezővásárhely (*Szabó 2002*, fig. 26, IV.B.2) und Nagyhalász (*Kemenczei 1984*, pl. CXXIX/9; *Szabó 2002*, fig. 26, IV.B.2), die mit dem HA₂/HB₁ Horizont assoziiert werden, und zwar die Gáva Kultur (*Szabó 2002*, 46). Die spätesten sind diejenige aus Kalakača (*Medović 1988*, fig. 295/10), irgendwann in der HB₂-HB₃ Zeitspanne, zwei Ausfertigungen aus Teleac, III Ebene (*Vasiliev et alii 1991*, fig. 32/5, 7), von den Verfasser der Ausgrabungszeitschrift der HB₃-HC Zeitspanne (*Vasiliev et alii 1991*, 100) und Dej (*Horedt 1964*), zeitgenössisch mit der III Ebene in Teleac.

Die Chronologie der drei Ebenen der Teleac Schanzen, die in 1991 festgelegt wurde, wurde in den letzten Jahren von einigen Spezialisten debattiert. Am Anfang wurde die erste Ebene mit HB₁ assoziiert (*Vasiliev et alii 1991*, 98), Ebene II mit HB₂-HB₃ (*Vasiliev et alii 1991*, 99), und Ebene III dem HB₃-HC Horizont (*Vasiliev et alii 1991*, 100). Kurz nach der Erscheinung der archäologischen Schanzenmonografie in Teleac, gibt M. Gumă neue Interpretierungen der hier gefunden Stratigraphie. Nach Gumă's Meinung, sind die Bindungen zwischen Remetea Mare, Vărădia u d d ě II Eben e in „u bestreitb ě“, so dass die Chronologie von Teleac II „irgendwo in der ersten Hälfte, spätestens in der Mitte der HB₁ Phase“, und von Teleac I „Ende HA₂ Phase / Anfang der HB₁ Phase“ absteigt (*Gumă 1993*, 191). Zur selben Zeit, um die Wichtigkeit der Gornea-Kalakača Importe in der Teleac II Ebene zu erklären, erwähnt der Verfasser eine längere Evolution dessen, HB₂₋₃ Phase (*Gumă 1993*, 191). Wenn es um die Ebene III in Teleac geht, gibt Gumă keine genaue Erklärung was die Chronologie angeht, und gibt nur an, dass sowohl in der II-en als auch in der III-en Teleac Ebene,

⁴ Im Winter des Jahres 2009 habe ich versucht, den Kontakt mit Ioan Hitt aufzunehmen, doch leider war er schon tot.

Elemente des Reci-Bocşa Română Typus existieren, die der HA₂ Endphase gehören, möglich am Anfang der HB₁, doch er grenzt die Möglichkeit nicht aus, dass die Entdeckungen aus Bocşa Română „Dealul Mare“ der HB₁ oder sogar HB₂ Phase gehören (*Gumă 1993*, 193). In einem Studium dass den Siebenbürgischen Basarabi-Typ Entdeckungen gewidmet wurde, H. Ciugudean klärt einige Angelegenheiten die sich mit der Teleac III Ebene befassen. Er bestimmt dass die Basarabi Typ Materialien von hier gehören der vorzeitigen Etappe parallel mit dem ersten Sitz von Tărtăria, wegen der vielen Gornea-Kalakača Elemente (*Ciugudean 1997*, 158). Die letzte Teleac Ebene entspricht dem Ende des gefurchten Keramik Komplexes des Gáva Typus in dem Mittleren Becken des Mureş Flusses und dem Anfang der Penetration der Basarabi Kultur im Zentrum von Transylvanien (*Ciugudean 1997*, 160).

Die Form des bitronkonischen Gefäßes dass in der „Tunelul Uscat“ Höhle entdeckt wurde, die nach aussen gewölbte Lippe, weite Öffnung, kurzer Hals, mittel gewölbter Leib, enger und gerader Boden, hat sehr gute Analogien mit den Entdeckungen die in der Şuncuiuş „Ungurului“ Höhle gemacht wurden (*Emödi 1997*, fig. 1). Diese Entdeckungen in Şuncuiuş se werden durch die „Vermehrung der Gefäße die mit breiten, schrägen Furchen dekoriert wurden“ charakterisiert (*Emödi 1997*, 487), eine Art von Ornamente die das Ende der Igrîta Gruppe markieren, der sich aus einem chronologischen Sichtpunkt in der zweiten Hälfte der HA₁ Phase befindet, vielleicht die erste Phase der HA₂. Aus einem kulturellen Sichtpunkt, mutiert das Ende dieser Manifestationen zu denen des Gáva Types, die während der HA₂-HB₁ Phasen stattfinden.

Sowohl die Igrîta Gruppe, als auch die Gáva Typus Entdeckungen werden durch den Unterschied zwischen den Keramikfarben charakterisiert, die rot oder backsteinfarben auf der Innenseite sind und schwarz auf der Aussenseite. Chronologisch gesehen, bedecken die zwei kulturelle Manifestationen die Etappen zwischen BD-HB₁, also ein weiter chronologischer Abstand. Nachdem die Gáva Kultur beendet wurde, HB₁, erscheint dieser Keramiktypus sporadisch in dem Kontext der Entdeckungen aus dem Banatinsel Typus (*Gumă 1993*, 206).

Wenn man bedenkt dass der einzige Datierungs-Element der Befunde aus der „Tunelul Uscat“ Höhle der bitronkonische Gefäß ist und dass die Zeitspanne in der dieses Gefäß manufakturiert wurde relativ lang war, ist der Sediment nicht für eine enge chronologische Einteilung tauglich. Neben der Form und der Dekorationen, hilft uns die backsteinfarbene Kolorierung auf der Aussenseite und schwarz auf der Innenseite die Datierung zu engen, wobei es nicht unter HB₁ heruntergehen kann. Die chronologische Obergrenze wird von dem Şuncuiuş „Ungurului“ Höhle Horizont repräsentiert, also HA₁/HA₂, in dem diese Art von Dekoration nicht wiedergefunden sein kann. Wegen der Gründe die oben präsentiert wurden, schätzen wir dass der Sediment in der „Tunelul Uscat“ Höhle, im Sighiştelului Tal, dem chronologischen Horizont gehört, dass sich zwischen dem Ende der HA₁ / erste Phase der HA₂-HB₁ Phasen befindet.

In der Gegenwart gibt es in dem Apuseni Gebirge eine Serie von Höhlen in denen Artefakte gefunden wurden, die direkt auf dem Boden der Höhle gesetzt

wurden, wie in „Tunelul Uscaț”. Das Phänomen der Artefaktgaben direkt auf dem Boden der Höhle wurde in dieser Zone auf einer weiten chronologischen Ebene beurkundet. Die ersten Gaben erscheinen am Ende der Kupferepoche in der Moana Höhle wo auf einer 8 Meter hohe Bank drei Gefäße identifiziert wurden, und zwar: ein grosse Kanne, eine Amphora und eine kleine Kanne, alle typisch für die Coțofeni Kultur (*Ghemiș, Sava 2004*). Entdeckungen, die gemeinsam mit der Moana Höhle gemacht wurden, gab es auch in der Izbândiș Höhle, wo man Fragmente einer Amphora fand und andere keramische Fragmente die zwischen den Steinbrocken des ersten Saales ausgebreitet waren (*Emödi 1984, 407*). Der Roșia Gruppe, also dem frühen Bronze, gehören das Gefäss der in Meziad gefunden wurde (*Ghemiș, Sava 2004, nota 15*), einige keramische Fragmente aus Gălășeni (*Boroneanț 2000, 108; Roman, Németi 1986, 227; Emödi 1985, 123-127; Molnár, Ghemiș 2003, 79*) und wichtige Entdeckungen in Izbucul Topliței. Hier, auf dem Boden des grossen Saales gab es zahlreiche keramische Fragmente und in der Nähe der Toten wurden 15 ganze Gefäße (Kannen, Gläser, Töpfe, Deckel) hinterlegt (*Roman, Németi 1986, 227*), Schnure, Steingeräte, zwei bronzene Axte und goldener Schmuck (3 Schlaufenringe) (*Molnár, Ghemiș 2003, 41-42; Németi 1996, 35; Boroneanț 2000, 13*). Die Zeitspanne in der die Höhlengaben ein Maximum erreichen, ist das Ende der bronzenen Epoche. Wenn es um den Gaben geht ist die Cioclovina Höhle wahrscheinlich die meist eindrucksvolle. Der Lager der hier entdeckt wurde beinhaltet ungefähr 7500 Stücke, die auf dem Boden einer Gallerie gefunden wurden. In einem anderen Bereich der Höhle, auf dem Boden einer Nische die sich in 3 Meter höhe befindet, in der Wand der Hauptgallerie, fand man ein gebrochener Teller, Kohlstückchen, ein bronzener Schlaufenring, und einige Reh- und Schweineknöchel. In der Nähe der Nische, auf dem Boden der Gallerie, fand man ein Fragment aus einer bitronkonischer Urne (*Emödi 1978, 481, 484-487; Kacsó 1990, 97; Ghemiș 2000, 14; Boroffka 2002, 150-151, 155; Boroneanț 2000, 74*). Der andere Entdeckungspunkt befindet sich in einer seitlichen Gallerie wo man aus dem ersten Saal gelangt. Hier wurden fragmentär keramische Gefäße, Bronzeobjekte und eine Obsidian Klinge abgegeben. Sie befanden sich auf dem Boden der gallerie, wo extrem zerkleinerte Kohle bestreut wurde (*Chidioșan, Emödi 1988, 17-20; Emödi 1985, 128; Roman, Németi 1986, 227; Dumitrașcu 1986, 695*). Die Mișid Höhle beinhaltet mehrere Entdeckungspunkte, aber nur in einer schwer erreichbaren Gallerie, wo bronzene Stücke, eine gebrochene bitronkonische Urne, kleine Tonformen, Bernsteinperlen, ein Steinsplitter und zwei Quarzsteinchen auf dem Boden der Höhle hinterlegt wurden (*Chidioșan, Emödi 1981, 161-164*). Die Ungurului Höhle ist auch für die Entdeckungen bekannt, die hier gemacht wurden. Die Stücke wurden in acht verschiedene Plätze entdeckt, sie befanden sich auf dem Boden der Hauptgallerie und der Seitengallerie. Die Entdeckungen waren wie folgend: Keramikfragmente, Bronzestücke, geschliffene Steinobjekte, einige Tierknochen sowohl wie Menschenknochen die einem Kind gehörten (*Emödi 1997, 485-488*). Die archäologische Materialien in der Igrîța Höhle wurden auf dem Boden der Gallerien gefunden und bestanden aus Keramik, Bronzeobjekte, Bernstein- und Glasperlen (*Emödi 1980, 229, 257-267; Chidioșan, Emödi 1982, 61-*

86; Dumitraşcu 1986, 695; Kacsó 1997, 91; Ghemiş 2000, 14; Boroffka 2002, 151). Neben den Entdeckungen am Ende der Kupferepoche, in der Izbândiş Höhle, fand man zahlreiche Artefakte aus der Endperiode der bronzenen Epoche. In dem ersten Saal fand man keramische Fragmente von ungefähr 60 Gefäße, Bronzestücke und Knochenstücke, alle mit Steine bedeckt.

Wie man aus diesem kurzen Bericht der Apuseni Gebirge Entdeckungen bemerken kann, gibt es keine Analogie für die Art der Gabe dieses Gefäßes in der Tunelul Uscat Höhle, dass von Tier osteologischen Fragmente begleitet wurde.

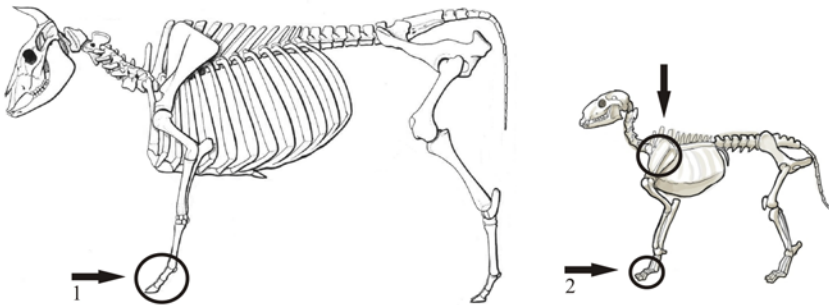


Abb. IV. 1. Das Skelett eines grossen Wiederkäuers, mit dem Areal in dem die osteologische Fragmente gefunden wurde; 2. Das Skelett eines kleinen Wiederkäuers, mit dem Areal in dem die osteologische Fragmente gefunde wurde.

Dâmbul Colibii Höhle. Am Anfang des Jahres 2009, entdeckt M. Besesek nach einer speologischen Erforschung der Höhle, einige keramische Fragmente sie einige Tage später dem Museumskomplexes Arad gestiftet werden. Wenn es um den Entdeckungsumstände geht, erzählt M. Besesek dass die keramische Fragmente in dem Höhlenportal, auf dem Boden erschienen. Da es keine andere Indizien über die Entdeckungsumstände gibt, werde ich nur die chronologische Einteilung der keramischen Fragmente präsentieren. Ich habe die Bekanntgebung dieser Resultate gewählt, da es der nahen Zukunft keine archäologische Ausgrabungen in dieser Höhle stattfinden werden.

1. Ein Lippen-Fragment, Schüssel mit einer leicht nach Innen gewölbte Lippe, mit schrägen buă, castron cu buă uşor răsfrântă înspre interior, mit schrägen Furchen unter der Lippe dekoriert, vermindernde Brennung von mediokren Qualität, graue Farbe, mit Sand entfettete Paste, mediokre Polierung (Abb. II/1).

2. Leibfragment, mit vertikale Furchen dekoriert, oxidante Brennung von guter Qualität, auf der Innenseite backsteinfarben, Ausserseite ist schwarz, Sand entfettete paste, poliert, (Abb. II/3).

3. Leibfragment, mit vertikale Furchen dekoriert, oxidante Brennung von guter Qualität, auf der Innenseite backsteinfarben, Ausserseite ist schwarz, Sand entfettete paste, poliert, (Abb. II/4).

4. Leibfragment, Kanne, auf der Innenseite mit enge, sternförmige Furchen dekoriert, vermindernde Brennung von guter Qualität, backsteinfarben auf der Aussenseite, Sand entfettete Paste, poliert auf der Innenseite (Abb. II/2).

5. Leibfragment, Kanne (?), mit vertikale Furchen dekoriert, vermindernde Brennung von guter Qualität, auf der Innenseite mit einer rötlichen Farbe und auf der Aussenseite schwarz, Sand entfettete Paste, poliert, (Abb. II/5).

Die Paste wurde mit Sand und zerkleinerte Scherben entfettet. Die Brennung ist meistens vermindernd, die die schwarze Farbe gibt, und die oxidante Brennung ist diejenige die die rötliche Farbe angegeben hat. Meistens ist die Brennung von guter Qualität, ein guter Teil der Keramik wurde poliert. Von dem Sichtpunkt der Farbe müssen wir sagen, dass die meisten Fragmente auf der Innenseite backsteinfarben oder ähnliche Nuancen sind und schwarz auf der Aussenseite. Alle keramische Fragmente sind teilweise oder ganz mit einer weissen Calcium Hydrocarbonat Kruste bedeckt, weil sie Kontakt mit Wasser hatten.

Schon bei der Igrîța Typ Entdeckungen, hat man eine chronologische Verbindung zwischen diesen und den Susani (*Chidioșan, Emődi 1982, 69; Chidioșan, Emődi 1983, 21, 22*) oder Bobda Entdeckungen gemacht (*Chidioșan, Emődi 1982, 71*). Mit der Erscheinung von Igrîța Typ Elemente in Românești und die Entdeckung der Bronze Lager in Zăgujeni und Cornuțel, hat man die Idee hervorgehoben, dass es zwischen den Igrîța und Susani Gruppen eine genetische Verbindung gibt (*Gumă 1993, 165*). Durch der Entdeckung in Cornuțel, sieht M. Gumă eine Verbindung zwischen dem Timișului Tal II / Susani „Deluț” / Românești Horizont und der Susani Gruppe, wobei er Cornuțel irgendwann in der ersten Hälfte oder Mitte der HA₁ Phase platziert (*Gumă 1993, 165*). Mit diesen Daten brauchte es nur einen Schritt für die Anweisung der genetischen Rolle der Igrîța Gruppe, neben späte Elemente der Balta Sărată Gruppe und der tumularen panonischen Elementelor über der Susani Gruppe (*Gumă 1993, 168, 170*).

Einer der gemeinsamen Elemente der Igrîța und der Susani Gruppe ist die Existenz der platten Kannen, mit einer weiten Öffnung, hoher Griff und sternförmiger Innendekor. Diese Art von Kanne befindet sich in beide kulturelle Areale und ist ein enger Datierungselement. Der sternförmige Innendekor befindet sich auf einer Serie von Kannen und Schüssel in Șuncuiuș in der „Ungurului” Höhle (*Emődi 1997, fig. 9, 11*), Susani „Grămurada lui Ticu” Höhle (*Stratan, Vulpe 1977, pl. 5/217; 12/121; 13-14; 15/128, 130; 19; Gumă 1993, pl. XIX/12; XX/4-6, 8-9*), Debrecen „Nyulas” Höhle (Ungarn) (*Kemenczei 1984, pl. CXXV/9-10*), Debrecen „Haláppuszta” Höhle (Ungarn) (*Kemenczei 1984, pl. CXXV/14*) oder Köröm „Rákóczidomb” Höhle (Ungarn) (*Kemenczei 1984, pl. CXXXVI/11*).

Die Entdeckungen in Șuncuiuș, in der „Ungurului” Höhle gehören der letzten Entwicklungsstufe der Igrîța Gruppe. Es ist nicht zu wundern dass hier die meisten platten Kannen mit einer weiten Öffnung und hoher Griff aus dem Igrîța Typ Manifestationen, gefunden wurden (*Chidioșan, Emődi 1982, 73*). Die letzte Etappe der Igrîța Gruppe ist mit den Susani Typ manifestationen gegenwärtig, in der

zweiten Hälfte der HA₁ gesetzt, vielleicht noch die erste Hälfte der HA₂ (*Gumă 1993*, 171).

Wenn man sich auf dem sternförmigen Dekor, (Abb. II/5), den weiten Furchen (Abb. II/3-4), die das Ende der Igrîța Gruppe markieren (*Emődi 1997*, 487), assoziiere ich die Entdeckungen der „Dâmbul Colibii“ Höhle, denen aus Șuncuiuș, in der „Ungurului“ Höhle, und zwar der Endetappe der HA₁ / Frühetappe der HA₂. So ist es, dass der Horizont das sich aus den Gaben der Cioclovina, Șuncuiuș „Ungurului“ und Șighiștel's „Dâmbul Colibii“ Höhlen bildet, die Endetappe der Igrîța Typ Manifestationentwicklung repräsentiert .

Dass die Höhlen „Tunelul Uscat“ und „Dâmbul Colibii“ sich nah aneinander befinden, kann eine enge chronologische Verbindung zwischen den Entdeckungen bedeuten. Auf der Basis von einem akuten Mangel der systemischen speoarchäologischen Forschungen, wird die Bekanntgebung dieser Entdeckungen zu einem besseren Verständniss zwischen dem Sakralen und dem Profanen, für den späten Bronze und der ersten Eisenepoche, führen.

*Übersetzt von
AlexandraPăvăloiu*

Abkürzungen

<i>ActaMN</i>	Acta Musei Napocensis, Cluj-Napoca.
<i>PZ</i>	Prähistorische Zeitschrift, Berlin.
<i>SCIV</i>	Studii și Cercetări de Istorie Veche și Arheologie, București.
<i>Thraco-Dacica</i>	Thraco-Dacica. Institutul Român de Tracologie, București

Literaturverzeichnis

Boroffka 2002	N. Boroffka, Observații asupra descoperirilor preistorice de chihlimbar din România. <i>Apullum</i> XXXIX, (2002), 145 – 168.
Boroneanț 2000	V. Boroneanț, <i>Arheologia peșterilor și minelor din România</i> , București, (2000).
Chidioșan, Emödi 1981	N. Chidioșan, I. Emödi, O descoperire de la sfârșitul epocii bronzului și începutul Hallstattului în peștera Mișidului, com. Șuncuiuş, jud. Bihor. <i>Thraco-dacica</i> II, (1981), 161 – 167.
Chidioșan, Emödi 1982	N. Chidioșan, J. Emödi, Grupul cultural Igrîța de la sfârșitul epocii bronzului. <i>Crisia</i> XII, (1982), 61 – 86.
Chidioșan, Emödi 1983	N. Chidioșan, J. Emödi, Descoperirile arheologice din peștera Izbândiș (com. Șuncuiuş) aparținând grupului cultural Igrîța. <i>Crisia</i> XIII, (1983), 17 – 32.
Chidioșan, Emödi 1988	N. Chidioșan, J. Emödi, Descoperirile arheologice din peștera Izbândiș, (comuna Șuncuiuş), aparținând grupului cultural Igrîța. <i>Crisia</i> XIII, (1988), 17 – 33.
Dumitrașcu 1986	S. Dumitrașcu, Descoperiri arheologice din Valea Crișului Repede și semnificația lor istorică. <i>Crisia</i> XVI, (1986), 667 – 699.
Emödi 1978	J. Emödi, Noi date privind depozitul de la Cioclovina. <i>SCIVA</i> 29/4, (1978), 481 – 495.
Emödi 1980	J. Emödi, Necropola de la sfârșitul epocii bronzului din Peștera Igrîța. <i>SCIVA</i> 31/2, (1980), 229 – 273.
Emödi 1984	J. Emödi, Descoperiri ale culturilor Coțofeni și Baden în peșterile Igrîța și Izbândiș. <i>ActaMN</i> 21, (1984), p. 405-431.
Emödi 1985	J. Emödi, Asupra începutului Epocii Bronzului în Bihor, <i>Thraco-dacica</i> VI, 1 – 2, (1985), 123 – 144.
Emödi 1997	J. Emödi, Descoperiri de la sfârșitul epocii bronzului din Peștera Ungurului (jud. Bihor). <i>Acta MN</i> 34/I, (1997), 485-504.

- Ghemiş 2000 C. Ghemiş, Probleme legate de chihlimbarul pre și protoistoric. *Crisia XXX*, (2000), 9 – 21.
- Ghemiş, Sava 2004 C. Ghemiş, V. Sava, Descoperiri arheologice aparținând culturii Coțofeni din peștera Moanei (com. Șuncuiuș, jud. Bihor). *Crisia XXXIV*, (2004), 19 – 31.
- Gumă 1993 M. Gumă, *Civilizația primei epoci a fierului în sud-vestul României*, București, (1993).
- Horedt 1964 K. Horedt, Un depozit de vase hallstattiene de la Dej. *Probleme de muzeografie IV*, (1964), 7 – 13.
- Kacsó 1990 C. Kacsó, Bronzul târziu în nordul Transilvaniei. *Thraco-dacica XI*, 1 – 2, (1990), 89 – 98.
- Kacsó 1997 C. Kacsó, Faza finală a culturii Otomani și evoluția ulterioară a acesteia în NV-ul României, *Studii și Comunicări Satu Mare XIV*, (1997), 85 – 97.
- Kemenczei 1984 T. Kemenczei, *Die Spätbronzezeit in Nordostungarn*, Budapest, (1984).
- Medović 1988 P. Medović, *Kalakača. Naselje ranog gvozdenog doba*, Novi Sad, (1988).
- Molnár, Ghemiş 2003 J. Molnár, C. Ghemiş, O descoperire aparținând perioadei bronzului timpuriu din Peștera Izbuca Topliței (jud. Bihor). Considerații privind grupul Roșia. *Ephemeris Napocensis XIII*, (2003), 41 – 92.
- Németi 1996 J. Németi, Câteva considerații privind descoperirile funerare din epoca bronzului din nord-vestul României. *Studii și Comunicări Satu Mare XIII*, (1996), 27 – 56.
- Roman, Németi 1986 P. Roman, J. Németi, Descoperiri din perioada timpurie pre-Otomani a epocii bronzului în nord-vestul României, *SCIVA 37/3*, (1986), 198 – 232.
- Stratan, Vulpe 1977 I. Stratan, A. Vulpe, Der Hügel von Susani. *PZ 52*, (1977), 28 – 60.
- Szabo 2002 G. Szabó, *Tanulmányok az Alföld késő bronzlari történetéhez. A proto Gáva-periódus és a Gáva-kultúra időszakának emlékei a Tisza-vidéken*, Budapest, (2002), teză de doctorat.
- Vasiliev et alii 1991 V. Vasiliev, I. Al. Aldea, H. Ciugudean, *Civilizația dacică timpurie în aria intracarpatică a României. Contribuții arheologice: așezarea fortificată de la Teleac*, Cluj-Napoca, (1991).
- Vălenaș et alii 1977 L. Vălenaș, M. Bleahu, P. Brijan, G. Halasi, *Inventarul speologic al Munților Bihor*, Oradea, (1977).
- Vlassa 1961 N. Vlassa, O contribuție la problema legăturilor culturii Tisa cu alte culturi neolitice din Transilvania. *SCIVA 12/1*, (1961), 17 – 24.
- Vlassa 1974 N. Vlassa, Asupra unor probleme ale Neoliticului final și

ale începutului epocii Bronzului în Transilvania. *In memoriem Constantini Daicoviciu*, Cluj, (1974), 409 – 419.

Abbildungsliste

Abb. I. 1. Karpatenbecken Karte, mit der Lokalisierung des Sighiștel Dorfes; 2. Sighiștel Areal Karte des XIX Jahrhundert mit dem Sighiștel Tal hervorgehoben.

Abb. II. 1-5. Keramische Fragment in der „Dâmbul Colibii” Höhle; 6. Gefäß dass in der „Tunelul Uscat” Höhle gefunden hat.

Abb. III. 1. Fotografie des Gefäßes dass in der „Tunelul Uscat” Höhle, gefunden wurde; 2. Osteologische Fragmente die in der „Tunelul Uscat” Höhle gefunden wurde.

Abb. IV. 1. Das Skelett eines grossen Wiederkäuers, mit dem Areal in dem die osteologische Fragmente gefunden wurde; 2. Das Skelett eines kleinen Wiederkäuers, mit dem Areal in dem die osteologische Fragmente gefunde wurde.